



Cyngor Addysgu Cyffredinol Cymru  
General Teaching Council for Wales

# Proffesiwn Addysgu 21ain Ganrif I Gymru

---

## **Cynhadledd aml-asiantaeth ar recriwtio a chadw athrawon**

---

9fed Rhagfyr 2002,  
Gwesty'r Moat House Caerdydd

**ADRODDIAD Y GYNHADLEDD**

## CYNWYS

1.0	Cyflwyniad	3
1.1	Cynnwys yr adroddiad hwn	3
	Crynodebau o gyflwyniadau a wnaethpwyd gan siaradwyr cyweirnod	5
2.0	Manylion y siaradwyr cyweirnod	7
2.1	Cyflenwi Athrawon – "Ydy'r argyfwng yn dod i ben" gan Yr Athro John Howson	7
2.2	Gary Brace, Prif Weithredwr, Cyngor Addysgu Cyffredinol Cymru, "Recriwtio a chadw athrawon yng Nghymru"	13
2.3	Richard Davies, Cyfarwyddwr Addysg a Hyfforddiant, Llywodraeth Cynulliad Cymru, "Llywodraeth Cynulliad Cymru: Mynd i'r afael â recriwtio a chadw athrawon"	25
2.4	Yr Athro Philip Gummet Cyfarwyddwr Addysg Uwch CCAUC, "Hyrwyddo recriwtio ar gyfer hyfforddiant cychwynnol i athrawon – rôl Cyngor Cyllid Addysg Uwch Cymru"	31
	Sesiwn lawn	35
	Canlyniadau'r grwpiau trafod	41
3.0	Manylion y sesiynau grwpiau trafod	43
	Sesiwn grwpiau trafod	45
	Atodiad - Agenda a Mynychwyr y Gynhadledd	85



## 1.0 Cyflwyniad

Roedd Proffesiwn Addysgu 21ain Ganrif i Gymru "Cynhadledd aml-asiantaeth ar recriwtio a chadw athrawon" yn fenter ar y cyd a drefnwyd gan y cyrff canlynol:

- Cymdeithas Cyfarwyddwyr Addysg Cymru (ADEW)
- Cyngor Addysgu Cyffredinol Cymru (CACC)
- CCAUC (HEFCW)
- Cynhadledd Sefydlog Addysg Cymru (SCEW)
- Asiantaeth Hyfforddi Athrawon (Ymgynghorydd Recriwtio i Gymru)
- Cyngor Prifysgolion ar gyfer Addysg Athrawon Cymru
- Panel Pwnc Prifysgolion (USP) (Addysg)

gyda chydweithrediad Llywodraeth Cynulliad Cymru.

Diben y gynhadledd oedd bod yn gam allweddol yn natblygiad Cynllun Gweithredu ar gyfer recriwtio a chadw ym mhroffesiwn addysgu Cymru, drwy ddarparu cyfle i fudiadau cenedlaethol a lleol ac i ysgolion a sefydliadau unigol nodi'r strategaethau a'r datrysiadau sydd eu hangen i fynd i'r afael â recriwtio a chadw athrawon.

Mynychodd oddeutu 70 o gynrychiolwyr y gynhadledd, a gynhaliwyd yng Ngwesty'r Moat House, Caerdydd, ar 9fed Rhagfyr 2002, gyda chynrychiolaeth eang o drawsdorïad o grwpiau, gan gynnwys penaethiaid, mudiadau athrawon, addysgwyr cychwynol athrawon, sefydliadau addysg uwch, AAL a mudiadau cenedlaethol eraill.

Cafodd rhaglen y gynhadledd ei datblygu mewn ffordd a ddarparodd gyfle i gynrychiolwyr glywed cyflwyniadau gan nifer o ffigyrau amlwg y byd addysg, yn ogystal â chynnwys sesiynau trafodaeth grŵp ar faterion penodol yn gysylltiedig â recriwtio a chadw, er mwyn ymgorffori ystod eang o syniadau ar gyfer eu cynnwys yng Nghynllun Gweithredu CACC. Caiff copi o'r agenda ei gynnwys yn Atodiad A.

## 1.1 Cynnwys yr adroddiad hwn

Mae'r adroddiad hwn yn cyflwyno crynodeb o'r prif gyflwyniadau a wnaethpwyd a chanlyniadau y grwpiau trafod a gynhaliwyd yn y gynhadledd, a chaiff ei strwythuro fel a ganlyn:

- copïau o'r prif gyflwyniadau a gyflwynwyd ar y diwrnod gan bedwar siaradwr cyweirnod, yn ogystal â sleidiau cyflwyno lle y cawsont eu defnyddio;
- crynodeb o brif bwyntiau o'r gynhadledd fel y cawsont eu gosod yn y sesiwn lawn ar ddiwedd y gynhadledd;
- canlyniadau o sesiynau y grwpiau trafod a gynhaliwyd ar y diwrnod o ran awgrymiadau ar gyfer strategaethau a datrysiadau i fynd i'r afael â recriwtio a chadw yng Nghymru;
- copi atodol o agenda'r gynhadledd.

Gobeithiaf fod yr adroddiad hwn yn ddefnyddiol ac o gymorth i chi o ran crynhoi digwyddiadau'r gynhadledd.

**Yr Athro John Andrews  
Cadeirydd y Gynhadledd**



# **CRYNODEBAU O GYFLWYNIADAU A WNAETHPWYD GAN SIARADWYR CYWEIRNOD**



## 2.0 Manylion y siaradwyr cyweirnod

Roedd rhaglen y gynhadledd yn cynnwys pedwar siaradwr amlwg o'r byd addysg. Caiff manylion y siaradwyr hyn, yn ogystal â theitlau'r cyflwyniadau a wnaethpwyd yn y gynhadledd eu gosod isod.

- Yr Athro John Howson, Cyfarwyddwr Arolygon Data Addysg, "Ydy'r argyfwng yn dod i ben?"
- Gary Brace, Prif Weithredwr, Cyngor Addysgu Cyffredinol Cymru, "Recriwtio a chadw athrawon yng Nghymru"
- Richard Davies, Cyfarwyddwr Hyfforddiant ac Addysg, Llywodraeth Cynulliad Cymru, "Llywodraeth Cynulliad Cymru: Mynd i'r afael â recriwtio a chadw"
- Yr Athro Philip Gummet, Cyfarwyddwr Addysg Uwch, CCAUC, "Hyrwyddo recriwtio i hyfforddiant cychwynnol i athrawon – rôl Cyngor Cyllido Addysg Uwch Cymru"

Caiff copïau o'r deunydd areithio a ddefnyddiwyd gan y pedwar siaradwr eu darparu yn yr adran hon o adroddiad y gynhadledd.

## 2.1 Cyflenwi Athrawon – "Ydy'r argyfwng yn dod i ben" gan Yr Athro John Howson

### 2.1.1 Crynodeb y cyflwyniad

Bu llawer o drafod dros y ddwy flynedd ddiwethaf ynghylch prinder athrawon. Yn haf 2001, arweiniodd ffactorau megis cyllid ychwanegol i ysgolion ac effaith ffioedd hyfforddiant at greu cyflenwad annigonol o athrawon. Mae'n bosibl hefyd i bolisiau'r llywodraeth ar faterion megis lleihau maint dosbarthiadau fod wedi ychwanegu at y broblem. Un canlyniad oedd trosiant cynyddol yn y farchnad lafur wrth i athrawon symud o un ysgol i'r llall mewn niferoedd cynyddol.

Gyda rhai ysgolion yn profi prinder gwirioneddol, mae'r cwestiwn yn parhau os mai dyma fydd yn digwydd yn y dyfodol – neu a oedd yr argyfwng yn eithriad dros dro a achoswyd gan gyd-digwyddiad nifer o ffactorau anarferol? Yn sicr, caiff y farchnad lafur ar gyfer athrawon ei heffeithio gan gydadwaith cymhleth o newidion. Mae rhai o'r rhain, megis y lefel o ymddiswyddiadau gan athrawon neu'r niferoedd sydd yn barod i hyfforddi i fod yn athrawon, yn gallu newid yn gyflym, tra bo eraill megis targedau hyfforddi yn cael eu gosod yn flynyddol ar lefel fydd yn effeithio'r nifer o ymgeiswyr rhywfaint yn hwyrach.

Dau ffactor allweddol a fydd yn effeithio'r galw am athrawon yn sylweddol yn y ganrif nesaf yw'r lleihad presennol yn y gyfradd genedigaethau a phroffil oedran y proffesiwn addysgu. Tra fod Actwari y Llywodraeth wedi amcangyfrif y bydd y boblogaeth oedran ysgol yng Nghymru yn lleihau gan 70,000 neu oddeutu 12% rhwng 2001 a 2011, gellir rhagweld llai o alw. Bydd y lleihad hwn yn cael ei brofi yn y sector cynradd yn gyntaf.

Fodd bynnag, gan fod proffil oedran athrawon wedi'i ogwyddo tuag at y braced oedran uwch, bydd lleihad naturiol yn y nifer o athrawon sydd ar gael, mewn gwirionedd yn arwain at alw cynyddol am rai yn eu lle. Mae rhifau cyfrifiad CACC ar gyfer Mawrth 2002 yn cyfleu canran y rheiny sydd dros 45 fel 52% o'r athrawon sydd yn gweithio ar hyn o bryd. Yn wir, datgelodd

arolwg CACC fod un o bob tri o athrawon Cymru dros 50 ac yn debygol o ymddeol rhwng nawr a 2012. Mae'r ffigwr ar gyfer athrawon gwrywaidd mewn ysgolion uwchradd hyd yn oed yn uwch ar 40%.

Ond os oes dau ffactor gwrthgyferbyniol i'r galw am athrawon, beth am yr ochr gyflenwi? Nid yw recriwtio i gyrsiau hyfforddi cynradd erioed wedi bod yn broblem. Hyd yn hyn mae ceisiadau TAR ar gyfer cyrsiau cynradd yr hydref hwn 15% yn uwch na'r cyfnod cyfatebol y llynedd ac eisoes y tu hwnt i un ymgeisydd ar gyfer pob lle.

Mae'r darlun cymharol ar gyfer hyfforddiant uwchradd yn un cymysg. Ers cyflwyno'r Grant Hyfforddiant ym Mawrth 2000, mae ceisiadau wedi cynyddu ym mhob maes pwnc. Fodd bynnag, pery'n annhebygol y bydd rhai pynciau megis dylunio a thechnoleg, AG, gwyddoniaeth, ieithoedd tramor modern a'r Gymraeg wedi bodloni eu targedau hyfforddi ôl-raddedig erbyn yr hydref hwn. Mae'r arwyddion cynnar ar gyfer 2003 yn dangos lleihad pellach mewn ceisiadau ar gyfer ieithoedd, AG a rhai cyrsiau gwyddoniaeth, er ei bod yn rhy gynnar i fod yn bendant ynglŷn â hyn.

Yn gyffredinol, gan gymryd y caiff targedau hyfforddi eu gosod ar lefelau priodol, ni ddylai fod prinder o athrawon cynradd yng Nghymru. Pa un a ellir dweud yr un fath am bob pwnc ysgol uwchradd sy'n fater arall.

2.1.2 Sleidiau cyflwyno

Cyflenwad Athrawon – a yw'r argyfwng yn dod i ben?

Cyflwyniad gan  
Yr Athro John Howson  
Education Data Surveys & Oxford Brookes University

Ffactorau sy'n dylanwadu ar faint y boblogaeth o athrawon sy'n dysgu'n gyfredol

- **Ffactorau Cadarnhaol**  
(Creu angen am fwy o athrawon)
- **Nawdd yn cynyddu**
- **(Adolygiad Gwariant Cynhwysfawr)**
- **Proffil oed y llu dysgu**

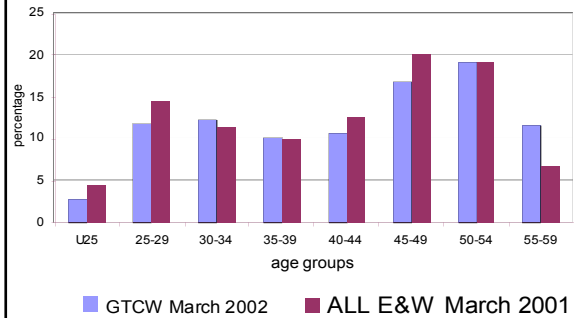
Education Data Surveys Ltd Teacher Supply is the crisis coming to an end?

Ffactorau sy'n dylanwadu ar faint y boblogaeth o athrawon sy'n dysgu'n gyfredol

- **Ffactorau Negyddol**  
(creu angen am lai o athrawon)
- **Maint poblogaeth yr ysgol**
- **Gwelliannau o ran cadw athrawon**
- **Ailffurfio system yr ysgol ac ailddiffinio'r rhyngwyneb dysgu**

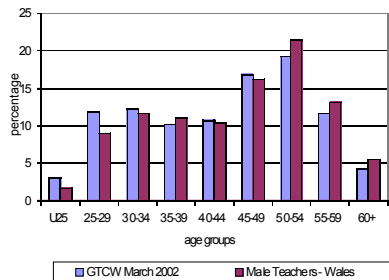
Education Data Surveys Ltd Teacher Supply is the crisis coming to an end?

Proffil oed athrawon yng Nghymru



Education Data Surveys Ltd Teacher Supply is the crisis coming to an end?

Athrawon uwchradd gwrywaidd yng Nghymru



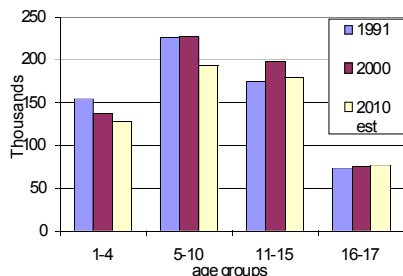
Education Data Surveys Ltd Teacher Supply is the crisis coming to an end?

Y boblogaeth ysgol yng Nghymru

- Cyfanswm y plant heb newid ar y cyfan dros y 10 mlynedd diwethaf ond mae'r proffil oed wedi newid yn sylweddol gyda llai o blant dan 5 oed a mwy o blant rhwng 11 a 15 oed.
- Rhagwelir y bydd y niferoedd yn y grwpiau oedran rhwng 1 a 15 oed yn gostwng yn sylweddol erbyn 2010 – bydd y cyfanswm 10% yn is nag yn 2000.

Education Data Surveys Ltd Teacher Supply is the crisis coming to an end?

### Y disgyblion sy'n diflannu – Sut mae ysgolion yn cael eu heffeithio



Source: wales.gov.uk SB 58/2002

Education Data Surveys Ltd Teacher Supply is the crisis coming to an end?

### Y tensiwn

- Ar un ochr

**Gostyngiad yn y nifer sy'n cofrestru**

- Ar y llaw arall

**Mwy o athrawon yn dynesu at ymddeoliad**

Education Data Surveys Ltd Teacher Supply is the crisis coming to an end?

### Athrawon newydd – allan nhw wneud gwahaniaeth?

- Ysgolion Cynradd

Dim problem recriwtio hyfforddeion.

- Erbyn diwedd mis Tachwedd 2002 roedd 1+ ymgeisydd yn barod ar gyfer pob lle TAR posib y flwyddyn nesaf.
- Canfod digon o fyfyrwyr Cymraeg yn dal i fod yn broblem.
- Mwy o ddyinion yn ymgeisio; yn galetach iddynt hwy gael hyd i le.
- (91 eleni o'i gymharu â 67 yr un pryd y llynedd)
- Cydbwysedd rhanbarthol

Education Data Surveys Ltd Teacher Supply is the crisis coming to an end?

### Athrawon newydd – allan nhw wneud gwahaniaeth?

- Ysgolion Uwchradd
- Dim problemau mewn Arlunio, Cerddoriaeth, Saesneg, Astudiaethau Busnes ac Addysg Gorfforol.
- Digonedd o ymgeiswyr yn 2002 ar gyfer hanes, daearyddiaeth, mathemateg a TG.
- Problemau mawr mewn leithoedd Tramor, Cymraeg a gwyddoniaeth – yn arbennig ffiseg.
- Rhai pryderon ynghylch Addysg Grefyddol, dylunio a thechnoleg.

Education Data Surveys Ltd Teacher Supply is the crisis coming to an end?

### Tystiolaeth gynnar ynghylch ceisiadau ar gyfer cyrsiau TAR yn 2003.

- Israddedigion wnaeth gychwyn yn y brifysgol ar gychwyn yr ymchwydd 'technolegol' a dot.com yn graddio yr haf nesaf
- Gall pryderon ynghylch gormod o wahanol gynlluniau ddrysau darpar ymgeiswyr
  - Grantiau Hyfforddi
  - 'Helo Euraidd'
  - Ad-daliadau Benthyciad
  - Fast Track (Lloegr)
  - Cronfeydd Caledi

Education Data Surveys Ltd Teacher Supply is the crisis coming to an end?

### Pontio'r bwllch – Llwybrau eraill?

- Seiliedig ar Gyflogaeth (GTTR/RTP)
- SCITT (Hyfforddiant Cychwynnol i Athrawon mewn Ysgolion)
- Graddau israddedigion mewn HCA
- Hyfforddwyr neu 'Athrawon ddim ar y ffordd i SAC'

Education Data Surveys Ltd Teacher Supply is the crisis coming to an end?

### Ble mae'r rheiny sy'n hyfforddi yng Nghymru yn mynd i addysgu?

- Cynradd – rhai a enillodd gymwysterau yn 1999  
370 yn addysgu yng Nghymru; 370 yn addysgu yn Lloegr (110 i'r Gogledd Orllewin a'r De Orllewin)
- Uwchradd – rhai a enillodd gymwysterau yn 1999  
390 yn addysgu yng Nghymru; 210 yn dysgu yn Lloegr (70 i'r Gogledd Orllewin a'r De Orllewin)

Education Data Surveys Ltd Teacher Supply is the crisis coming to an end?

### Materion eraill allai effeithio ar y galw am athrawon yn y dyfodol

- Newidiadau i'r cwricwlwm – yn arbennig 14 i 19
- Baich gwaith athrawon – amser digyswllt ar gyfer athrawon cynradd yn ystod yr wythnos waith
- Effeithiau e-ddysgu
- Ailddiffiniad o rôl yr athro
- Lefelau nawdd ac yn arbennig 'rhoddion' gan y Canghellor yng nghyllideb y Gwanwyn

Education Data Surveys Ltd Teacher Supply is the crisis coming to an end?

### Y Radd Arweinyddiaeth – achos arbennig?

- Hysbysebion TES ar gyfer swyddi penaethiaid ysgolion cynradd yng Nghymru
- rhwng 1/1/2001 a 30/6/2001
  - 54 hysbyseb 9 ail hysbyseb – 17%
  - rhwng 1/1/2002 a 30/06/2002  
74 hysbyseb 16 ail hysbyseb – 22%
  - Ysgolion gwledig ac Ysgolion Cymraeg mewn rhai rhannau o'r wlad yn wynebu'r her mwyaf

Education Data Surveys Ltd Teacher Supply is the crisis coming to an end?

### Swyddi Penaethiaid Ysgolion Cynradd – nifer yr ymgeiswyr

	1 – 10 Ymgeisydd	11 – 15 Ymgeisydd	16 – 20 Ymgeisydd
Sampl o 31 o swyddi a hysbysebwyd rhwng Medi 2001 a Mehefin 2002	13	12	6
	42%	38%	20%

Ffynhonnell: Arolwg Blynnyddol EDS 2002

Education Data Surveys Ltd Teacher Supply is the crisis coming to an end?

### Swyddi Gwag – defnyddiol ar gyfer tueddiadau, ond

- Ddim wastad yn dangos swyddi gwag cuddiedig ac ataliedig
- Yn dibynnu ar pryd maent yn cael eu casglu NAW – mis Ionawr; CyngACC mis Medi TSE/SHA mis Awst

Angen 'Arolwg Cwricwlwm a Staffio' Uwchradd i ddiweddarau gwybodaeth ar y llu addysgu.

Education Data Surveys Ltd Teacher Supply is the crisis coming to an end?

### Casgliad:

- Cyflenwad athrawon cynradd yn 'dda' yn gyffredinol ond gyda rhai pryderon.
- Cyflenwad athrawon uwchradd yn 'anghyson' a gallai fynd yn waeth yn dibynnu ar y niferoedd sy'n rhoi'r gorau i addysgu cyn i effeithiau'r gostyngiad yn y nifer sy'n cofrestru ddod i'r amlwg.
- Bydd penderfyniadau polisi yn effeithio'r canlyniad

Education Data Surveys Ltd Teacher Supply is the crisis coming to an end?

## Rhai atebion:

- Byddwch yn gystadleuol – rhaid i fyfyrwyr oddef cost addysg uwch ac maent yn disgwyl cael eu digolledu am eu buddsoddiad, nid gorfod ychwanegu ato.
- Peidiwch a bod yn hunanfodlon yn ystod dirwasgiad. Gall mwy o ymgeiswyr olygu gwell ansawdd.
- Buddsoddwch mewn gwybodaeth o ansawdd da. Dylech wybod beth sy'n digwydd nawr, nid yn y gorffennol.
- Gwerthwch addysgu fel gyrfa; ceisiwch leihau'r niferoedd sy'n gadael yn y pum mlynedd cyntaf.

Education Data Surveys Ltd Teacher Supply is the crisis coming to an end?

## Diolch.

Education Data Surveys Ltd Teacher Supply is the crisis coming to an end?

## 2.2 Gary Brace, Prif Weithredwr, Cyngor Addysgu Cyffredinol Cymru, "Recriwtio a chadw athrawon yng Nghymru"

### 2.2.1 Crynodeb y cyflwyniad

#### Cyflwyniad

Anfonodd y Cyngor holiaduron recriwtio a chadw athrawon i benaethiaid holl ysgolion Cymru yn niwedd Awst 2002. Cafodd yr arolygon gyfraddau ymateb gwych o ymron i 80%. Rydym yn ddiolchgar iawn i'r rheiny a ymatebodd. Hefyd gwnaethom gomisiynu Prifysgol Caerdydd (Yr Athro Stephen Gorard a Dr Patrick White) i ymgymryd ag adolygiad desg o'r adnoddau presennol ar recriwtio a chadw. Mae'r ddau adroddiad yn eich pecynnau.

Beth ydym ni yn mynd i'w wneud â'r dystiolaeth? Rydym yn bwriadu cynhyrchu 'Cynllun Gweithredu ar gyfer Recriwtio a Chadw yng Nghymru' erbyn Mawrth 2003. Bydd y dystiolaeth o'r adroddiadau, yn ogystal â thystiolaeth gan eraill sydd yn gysylltiedig â threfnu'r gynhadledd hon, yn llywio'r Cynllun Gweithredu.

#### Pwyntiau allweddol o arolwg CACC

Mae'r arolygon yn datblygu ymhellach ar arolwg y llynedd yn y sector uwchradd. Nododd arolwg y llynedd nifer o bryderon difrifol, gan gynnwys:

- niferoedd brawychus o isel o ymgeiswyr ar gyfer swyddi mewn rhai pynciau;
- yr angen i benaethiaid fod yn gynyddol ddyfeisgar wrth lenwi swyddi;
- rhai swyddi heb eu llenwi er i'r penaethiaid ymdrechu o'u gorau;
- anawsterau recriwtio cynyddol lle y dysgwyd pynciau drwy gyfrwng y Gymraeg;
- pynciau yn aml yn cael eu haddysgu yng Nghyfnod Allweddol 4 a thu hwnt gan athrawon heb unrhyw gymwysterau perthnasol yn y pwnc.

Derbyniodd astudiaeth eleni gefnogaeth lawn nifer o bartneriaid allweddol, gan gynnwys Llywodraeth Cynulliad Cymru ac undebau athrawon. Cwmpasodd yr astudiaeth y sectorau Cynradd ac Uwchradd yng Nghymru. Cwmpasodd yr arolwg Uwchradd holl bynciau'r Cwricwlwm Cenedlaethol, yn ogystal â swydd y Cydlynedd AAA. Canolbwyntiodd arolwg y sector cynradd ar y Blynnyddoedd Cynnar, Cyfnod Allweddol 1 a Chyfnod Allweddol 2.

Dengys ystadegau Llywodraeth Cynulliad Cymru ar gyfer Ionawr 2002 mai dim ond 108 o swyddi gwag oedd mewn meithrinfeydd, ysgolion cynradd ac uwchradd yng Nghymru. Mae hyn yn cynrychioli cynnydd bach ar y ffigur o 99 o swyddi gwag a welwyd yn Ionawr 2001.

Mae arolygon 2002 yn rhoi tystiolaeth rifol gadarn bellach, wedi'i atodi gan sylwadau penaethiaid, sy'n darparu tystiolaeth fwy eglur o'r sefyllfa wirioneddol y tu ôl i ffigurau'r Cynulliad.

Barn gadarn CACC, wedi'i chefnogi gan dystiolaeth yr arolwg hwn, yw fod arolwg y Cynulliad o'r sefyllfa yn ysgolion Cymru yn cuddio'r anawsterau sy'n cael eu hwynebu gan ysgolion o ran recriwtio athrawon ar gyfer swyddi. Mae'r anawsterau hyn yn benodol amlwg yng nghydestun pynciau uwchradd.

## Beth yw casgliadau allweddol yr adroddiad?

### 1. Y nifer o ymgeiswyr ar gyfer swyddi (sector uwchradd)

Dangosodd Arolwg 2001 y Cyngor dystiolaeth gref o broblemau recriwtio ar gyfer penaethiaid yn y 7 pwnc a arolygwyd. Denodd swyddi gwag niferoedd isel o ymgeiswyr a meysydd efallai o ansawdd gwaeth nag oedd yn arfer bod.

Dengys arolwg uwchradd eleni yn glir nad yw'r sefyllfa wedi gwella. Mae nifer yr ymgeiswyr ar gyfer swyddi yn 6.4 i bob swydd yn unig ar gyfartaledd ar gyfer yr holl swyddi yn yr arolwg. Mewn gwirionedd, ymddengys fod y sefyllfa wedi gwaethygu ar gyfer y pynciau a gwmpaswyd gan arolwg 2001. Mae'r nifer cyfartalog o ymgeiswyr bellach yn 5.3 o'i gymharu â 6.5 yn 2001. Mae rhai pynciau megis Cymraeg 2il Iaith a Ffiseg bellach yn denu cyn lleied â 2.7 a 3.8 o ymgeiswyr ar gyfartaledd ar gyfer swyddi. Nid oedd unrhyw ymgeiswyr o gwbl ar gyfer 24 o'r swyddi a hysbysebwyd. Mae'r broblem ar ei gwaethaf mewn pynciau penodol megis Ffiseg, Cymraeg 2il Iaith a Mathemateg.

Fel yn arolwg y llynedd, mae penaethiaid yn cydnabod bod niferoedd sylweddol o athrawon o ansawdd uchel yn parhau i ymuno â'r proffesiwn yng Nghymru. Fodd bynnag, mae'n amlwg bod nifer o benaethiaid yn gynyddol bryderus bod prinder ymgeiswyr addas a bod y rheiny sy'n cael eu penodi weithiau o safon is nag yn y gorffennol.

### 2. Yr angen i benaethiaid fod yn ddyfeisgar wrth llenwi swyddi

Yn 2001, roedd penaethiaid yn gyffredinol yn gallu llenwi swyddi, ond roedd yn rhaid i benaethiaid fod yn gynyddol ddyfeisgar wrth llenwi eu swyddi gwag. Mae'r patrwm hwn wedi parhau yn 2002, ac mae hefyd yn amlwg mewn rhai meysydd pwnc na chwmpaswyd gan astudiaeth 2001.

Mae sylw un pennaeth fel a ganlyn:

*"20 o swyddi wedi eu hysbysebu dros y tair blynedd diwethaf gyda chyfanswm o 27 o ymgeiswyr. Rydym wedi llwyddo i llenwi'r swyddi drwy ddefnyddio athrawon cyflenwi neu edrych yn benodol am athrawon â chysylltiad â'r ardal."*

Dywedodd pennaeth arall:

*"Mae'n gynyddol anodd i ganfod rhestr fer foddhaol ar gyfer pynciau penodol e.e. Mathemateg, Cymraeg, Saesneg, Economeg y Cartref. Rwyf bellach yn botsiar ac yn heliwr pennau."*

### 3. Swyddi sy'n parhau i fod yn wag a sut y caiff y rhain eu llenwi

Er gwaethaf agwedd benderfynol penaethiaid, ni chafodd nifer o swyddi gwag eu llenwi i ddechrau. Weithiau mae'n rhaid i benaethiaid hysbysebu 2 neu 3 gwaith neu ychwanegu pwyntiau cyfrifoldeb at swyddi er mwyn denu ymgeiswyr.

Yn wyneb recriwtio aflwyddiannus, mae penaethiaid yn llenwi'r swyddi gwag drwy ystod o ddulliau, yn bennaf drwy ddefnyddio athrawon cyflenwi, athrawon nad ydynt yn arbenigo yn y maes a'r defnydd o staff dros dro.

### 4. Y nifer o ymgeiswyr ar gyfer swyddi (sector cynradd)

Mae'r nifer o ymgeiswyr ar gyfer swyddi yn y sector cynradd yn fwy calonogol, gyda 21 o ymgeiswyr ar gyfartaledd ar gyfer pob swydd. Nododd 68% o'r 1266 o bobl a ymatebodd nad oedd unrhyw swyddi gwag yn eu hysgolion yn ystod y cyfnod 1af Ionawr i 31 Awst 2002, a lle roedd swyddi gwag, cawsont eu llenwi mewn 98% o achosion.

Fodd bynnag, nid yw'r darlun cadarnhaol hwn yn golygu nad yw penaethiaid yn profi rhai problemau. Mae'r dystiolaeth yn dangos mai nifer fach o ymgeiswyr sy'n ymgeisio am swyddi Dirprwy Benaethiaid neu rai â chyfrifoldebau rheoli a'u bod yn anos i'w llenwi. Mae penaethiaid yn ystyried bod y symbyliadau ariannol ychwanegol yn rhy fach a'u bod yn annigonol ar gyfer y cyfrifoldebau ychwanegol.

### 5. Swyddi cyfrwng Cymraeg

Gair o rybudd wrth ddehongli'r ffigyrau – mae'r nifer o swyddi a hysbysebir yn lled fach (158 uwchradd, 149 cynradd). Serch hynny, mae'r Cyngor yn tynnu sylw at yr hyn sy'n ymddangos i fod yn broblemau cynyddol o ran recriwtio ar gyfer swyddi cyfrwng Cymraeg.

#### Uwchradd

Ar gyfer swyddi ble mae'n ofynnol i athrawon addysgu drwy gyfrwng y Gymraeg, 2.0 yw nifer yr ymgeiswyr ar gyfartaledd, sy'n disgyn i gyn lleied â 1 ymgeisydd mewn nifer o bynciau, megis Cemeg a Mathemateg. Mae hyn yn dangos i'r problemau a nodwyd yn arolwg 2001 waethygu, a chefnogir hyn ymhellach gan y gyfran uchel o sylwadau ansoddol a leisiwyd gan benaethiaid ar y mater hwn eleni. Mae'r enghraifft isod yn cyfleu hyn yn eglur:

*"Gellir canfod argyfwng mawr ym mhob rhan o'r cwricwlwm o ran addysgu drwy gyfrwng y Gymraeg. Mae diffyg ymgeiswyr, llai o ddewis ar gyfer penodiadau a phryderon mawr am y dyfodol. Caiff y broblem ei dwysáu gan y prinder athrawon cyflenwi".*

#### Cynradd

Mae nifer yr ymgeiswyr ar gyfer swyddi cynradd a addysgir drwy gyfrwng y Gymraeg oddeutu hanner y nifer ar gyfer swyddi tebyg a addysgir yn Saesneg. Fodd bynnag, nid yw penaethiaid cynradd yn profi llawer o anhawster os o gwbl, wrth lenwi swyddi, gyda 10 ymgeisydd ar gyfer pob swydd ar gyfartaledd, a 98.0% o swyddi gwag cyfrwng Cymraeg wedi'u llenwi rhwng 1af Ionawr a 31ain Awst 2002.

### 6. Cael athrawon i barhau yn y proffesiwn

Nid yw'r arolwg hwn yn darparu tystiolaeth glir i nodi fod cadw athrawon yn broblem fawr yng Nghymru, fodd bynnag, mae'r arolwg yn ddefnyddiol o ran unodi nodweddion y rheiny a adawodd. Tra na fu i'r arolwg geisio archwilio'r rhesymau pam bod athrawon yn gadael y proffesiwn, ceisiodd ganfod sawl blwyddyn o brofiad dysgu oedd gan y rhai a adawodd, eu cychfannau a hefyd os oedd gwahaniaethau amlwg rhwng pynciau.

Gadawodd 253 o athrawon uwchradd a 303 o athrawon cynradd yn ystod cyfnod yr arolwg. Nid yw'r ffigyrau hyn yn cynnwys y rheiny a wnaeth ymddeol wedi cyrraedd oedran ymddeol arferol, ar ymadawiad mamolaeth, secondiad neu ymadawiad oherwydd salwch. Mae'r dystiolaeth yn nodi fod y "brigau" yn y cyfnod uwchradd yn ymwneud ag athrawon naill ai'n gadael y proffesiwn gyda hyd at bum mlynedd o brofiad neu'n gadael y proffesiwn gyda mwy na 30 mlynedd o brofiad. Hefyd, mae'r nifer sy'n gadael y proffesiwn efallai'n uwch mewn pynciau penodol, megis Mathemateg, Saesneg a Dylunio a Thechnoleg. O ran i ble mae athrawon yn symud, mae hyn yn weddol amrywiol, gydag ymddeoliad cynnar fel y prif reswm.

Mae'r darlun yn gyson yn y sector cynradd. Mae'r arolwg yn nodi nad oes problem fawr o ran cadw athrawon, ond ar gyfer y rheiny sy'n gadael y proffesiwn, mae'r brig yn digwydd o fewn y pum mlynedd gyntaf yn y gwasanaeth neu ar ôl gwasanaeth o 25 mlynedd neu fwy er bod y patrwm ystadegol yn llyfnach. Unwaith eto y prif reswm yw ymddeoliad cynnar (47%). Mae'n

bwysig nodi, fodd bynnag, na ddylid llunio casgliadau cadarn nes y caiff patrwm blwyddyn-ar-flwyddyn ei sefydlu.

#### *7. Materion eraill*

##### *(a) Athrawon heb radd yn y pwnc uwchradd perthnasol*

Yn 2001, adroddodd y Cyngor ei bryder nad oedd gan chwarter o athrawon ar gyfartaledd raddau neu gymwysterau cyfwerth yn y pwnc perthnasol yng Nghyfnod Allweddol 4 a thu hwnt. Dewisodd y Cyngor "ehangu" ei feini prawf yn yr arolwg i archwilio os byddai cynnwys cymwysterau mewn "pynciau ag elfennau tebyg neu gydberthnasol" yn gwella materion. Golygodd hyn gynnydd yn y rheiny â chymwysterau priodol i 91.7% ar gyfartaledd, ond â rhai gwahaniaethau gweddol nodedig rhwng pynciau, o 68.5% ar gyfer T.G. i 98.9% yn achos Bioleg.

##### *(b) Gwahaniaethau daearyddol*

Dangosodd arolwg 2001 y Cyngor dystiolaeth gyfyngedig o unrhyw wir wahaniaethau daearyddol yn y ffigyrau a gasglwyd. Tra ei bod yn anodd gwneud y fath ddehongliadau oherwydd y nifer fechan o ysgolion mewn rhai AALL a'r croestoriad eang o bynciau a gwmpesir gan yr astudiaeth, mae rhai penaethiaid wedi adrodd ar rai anawsterau lleol yn 2002, er enghraifft: "Cymraeg – hunllef i recriwtio mor agos at y ffiniau".

##### *(c) Argaeledd athrawon cyflenwi*

Tra mai ychydig o broblemau a adroddwyd gan benaethiaid o ran recriwtio a chadw staff parhaol, cafodd nifer o bryderon eu mynegi o ran eu gallu i recriwtio staff cyflenwi rheolaidd ac o ansawdd da, gyda'r anawsterau yn fwy dwys yn achos darpariaeth cyfrwng Cymraeg.

##### *(ch) Baich gwaith a biwrocratiaeth*

Mae'n amlwg bod nifer o benaethiaid wedi cymryd y cyfle i fynegi pryderon am faich gwaith a biwrocratiaeth. Roedd sylwadau penaethiaid yn cynnwys:

*"Ni wnaeth unrhyw athrawon adael yr ysgol yn ystod y cyfnod 1 Ionawr i 31ain Awst 2002, ond mae chwech o fy staff yn awchu i gael ymddeol yn gynnar! Y prif resymau yw diffyg parch cyffredinol gan ddisgyblion a rhieni. Mae asesu wedi mynd dros ben llestri – maent yn boddi mewn gwaith papur.*

*"Rwyf o'r farn mae amodau gwaith anffafriol, e.e. marcio, paratoi, asesu etc y tu allan i oriau ysgol yw'r ffactor pwysicaf sy'n gysylltiedig â recriwtio a chadw athrawon... dylai'r fiwrocratiaeth sy'n ein llethu gael ei lleihau."*

*"Rwy'n gweithio am 60 awr yr wythnos ar hyn o bryd. Mae fy holl staff yn gweithio am fwy na 50 awr"*.

##### *(e) Pwyntiau eraill*

Agwedd neilltuol o'r arolwg cynradd yw'r ffaith bod ystod y materion a amlygwyd gan sylwadau ansoddol penaethiaid ar recriwtio a chadw yn llawer ehangach nag yn y sector uwchradd. Yn wir, cafodd nifer o bryderon a phroblemau eu hamlygu, yn benodol cwmp yn nifer y disgyblion a diffyg athrawon gwrywaidd.

## Awgrymiadau o'r arolwg

### 1. Yr angen am wybodaeth gymharol dros gyfnod o amser

Gan ystyried yr anawsterau parhaus i benaethiaid a amlygir gan yr arolwg uwchradd a rhai o'r cymhlethdodau sy'n wynebu penaethiaid cynradd, cred y Cyngor bod yr argymhelliad hwn yn parhau yn gymwys a dylid ei ehangu i gasglu gwybodaeth ar sail amser ar faterion megis cadw athrawon.

Mae'n bwysig na ddylai'r Cyngor ychwanegu at y pwysau gweinyddol ar benaethiaid, ac felly awgrymwyd yn 2001 y dylai Llywodraeth Cynulliad Cymru ymgorffori y fath faterion i'w gyfrifiad blynyddol ar ysgolion. Mae'r Cyngor wedi derbyn arwydd cadarnhaol gan y Cynulliad y bydd yn ceisio gweithio gyda'r Cyngor o 2004 ymlaen er mwyn ceisio ymgorffori rhai o'r materion hyn.

Mae'r Cyngor yn bryderus pa un ai y bydd arolwg ystadegol blynyddol y Cynulliad yn gallu amlygu rhywfaint o'r wybodaeth ansoddol bwysig a hynod addysgiadol a ddatgelwyd gan waith arolwg y Cyngor, a bydd angen ystyried sut y gellir parhau i ddatgelu'r wybodaeth hon.

Bydd y Cyngor yn parhau i weithio gyda'r Cynulliad ar y mater hwn.

### 2. Ehangu'r ymchwil i unodi materion eraill

Yn 2001, cafwyd argymhelliad gan y Cyngor i ymgymryd ag ymchwil ar recriwtio yn y sector cynradd ac i gasglu gwybodaeth newydd ar holl bynciau'r Cwricwlwm Cenedlaethol yn y sector uwchradd yn ogystal â chadw athrawon.

Tra bod hyn wedi'i gyflawni, mae'n eglur bod nifer o feysydd ychwanegol yn gysylltiedig â recriwtio a chadw, lle mae angen gwybodaeth rifol gadarn i lywio llunio polisi yng Nghymru:

- baich gwaith a biwrocratiaeth a'u heffaith ar recriwtio a chadw athrawon;
- argaeledd a phatrymau gwaith athrawon cyflenwi, fesul sector, pwnc, cymhwyster a lleoliad daearyddol;
- gwaethgiad posibl y sefyllfa mewn perthynas â recriwtio a chadw athrawon ar gyfer swyddi yn ymwneud â darpariaeth drwy gyfrwng y Gymraeg;
- recriwtio Dirprwy benaethiaid / penaethiaid Cynorthwyol ac uwch reolwyr eraill;
- arwyddion cynnar o broblemau lleoledig;
- y cyfnod y mae swyddi gwag yn parhau yn wag;
- y graddau y caiff symbyliadau recriwtio eu defnyddio gan ysgolion

Mae'r Cyngor yn argymhell y dylid ymgymryd â gwaith newydd i archwilio'r materion hyn, efallai gan fabwysiadu cymysgedd o ddulliau ansoddol a meintiol.

### 3. Defnydd o ffynonellau data presennol eraill

Mae'r Cyngor wedi gwneud cynnydd da iawn gyda'r gwaith hwn, gan gyhoeddi ei Gynodeb cyntaf o'r proffesiwn o'i Gofrestr ym Mawrth 2002 a chomisiynu'r astudiaeth ddesg gan Brifysgol Caerdydd yr ydym yn bwriadu ei chyhoeddi cyn bo hir, o ffynonellau gwybodaeth presennol ar recriwtio a chadw athrawon.

### 4. Yr angen am ddull partneriaeth / aml-asiantaeth

Cymerodd y Cyngor rôl flaenllaw yng nghanol 2002 yn sefydlu grŵp tasg aml-asiantaeth ar gyfer recriwtio a chadw athrawon, gyda'r bwriad o ddarparu cyngor eang yn gysylltiedig â recriwtio a

chadw athrawon. Datgelodd ymchwil y Cyngor yn 2002 a'r materion parhaus a unodwyd yr angen am y fath gyngor ar gyfer y proffesiwn. Fel y dywedais, rydym yn bwriadu cynhyrchu 'Cynllun Gweithredu ar gyfer recriwtio a chadw athrawon yn y proffesiwn addysgu yng Nghymru' erbyn Ebrill 2003. Bydd y Cyngor yn defnyddio canlyniadau'r arolwg a gynhaliwyd hyd yn hyn i helpu i lunio'r cynllun hwn.

## **Pwyntiau allweddol o adolygiad Prifysgol Caerdydd o recriwtio, cyflenwi a chadw athrawon yng Nghymru**

Comisiynodd y Cyngor astudiaeth ymchwil desg o ffynonellau data uwchradd presennol gan Ysgol Gwyddorau Cymdeithasol Prifysgol Caerdydd, wedi'i hanelu at gyflawni'r amcanion canlynol:

- nodi ffynonellau data presennol ar recriwtio, cyflenwi a chadw athrawon yng Nghymru;
- ystyriaeth o ansawdd a gwerth ffynonellau gwybodaeth ansoddol a meintiol presennol;
- dadansoddiad a dehongliad manwl o'r ffynonellau gwybodaeth uwchradd presennol a ganfuwyd.

## **Canfyddiadau allweddol**

### *1. Ffynonellau gwybodaeth presennol ar recriwtio a chadw athrawon*

Nodwyd bod ystod eang o wybodaeth cyfredol yn bodoli ar recriwtio, cyflenwi a chadw athrawon. Mae'r ymchwil yn amlygu fod y nifer o ffynonellau data posibl yn tyfu, ond fod cyfyngiadau penodol sydd bob amser angen eu hystyried wrth ddadansoddi a dehongli'r ffynonellau sydd ar gael ar hyn o bryd.

### *2. Canfyddiadau'r dadansoddiad data yr ymgwymerwyd*

#### *Recriwtio ar gyfer hyfforddiant cychwynnol i athrawon*

- yng Nghymru treblodd y nifer o fyfyrwyr israddedig AHCA ar gyfer pob pwnc rhwng 1994 a 2000,
- bu cwmp yn y cofrestradau TAR yng Nghymru rhwng 1995 a 2000, tra cynyddodd y targedau. Fodd bynnag, mae'r nifer o ymgeiswyr yn parhau i ragori ar y llefydd ar gael o 2 i 1.
- erbyn cyrraedd 29 oed, mae'r nifer sydd yn ymadael a'r nifer sydd yn cael eu gwrthod yn fwy na nifer yr ymgeiswyr llwyddiannus;
- anawsterau o ran recriwtio i gyrsiau penodol AHCA, megis Mathemateg, Gwyddoniaeth a leithoedd. Yn wir, er mwyn bodloni targedau ar gyfer y nifer o fyfyrwyr AHCA yn y fath bynciau, byddai'n rhaid recriwtio 40%+ o holl raddedigion ar gyfer y pynciau hyn;
- cynnydd yn y nifer o fyfyrwyr AHCA yn byw gartref at 75% yn 2000. Mae'r rhan fwyaf o'r 25% sy'n weddill yn dod o Loegr.

#### *Cwblhau hyfforddiant cychwynnol i athrawon*

- tra nad oes data ar gael ar gyfer Cymru'n unig, mae'r wybodaeth ar gyfer Cymru a Lloegr yn gyffredinol yn nodi nad yw nifer o hyfforddeion yn cyflawni eu cyrsiau neu pan maent yn cwblhau eu cyrsiau, nad ydynt wedyn yn mynd ymlaen i gael gyrfa mewn addysgu. Yn 1999/2000 ni wnaeth 17% o fyfyrwyr TAR gwblhau eu cyrsiau astudiaeth, tra na wnaeth 29% o'r holl fyfyrwyr a gwblhaodd TAR ymgymryd â swyddi addysgu.
- rhwng 1992 ac 1997, roedd cyfran gynyddol o athrawon a gafodd eu hyfforddi yng Nghymru yn canfod swyddi yn Lloegr. Yn y sectorau meithrin a chynradd mae mwy o athrawon sydd

wedi'u hyfforddi yng Nghymru yn gweithio yn Lloegr nag yng Nghymru.

#### *Y galw am athrawon a swyddi gwag*

- mae swyddi gwag yng Nghymru yn gyffredinol yn is yn y sector cynradd nag yn y sector uwchradd;
- mae lefelau swyddi gwag yn is yng Nghymru nag yn Lloegr yn y sectorau cynradd ac uwchradd;
- mae'r nifer o swyddi gwag mewn ysgolion yn amrywio yn ôl pwnc, gyda brigau mewn pynciau megis Mathemateg, Gwyddoniaeth a Thechnoleg;
- mae cyfraddau swyddi gwag yn cynyddu o'r lefel isaf a gofnodwyd erioed yng Nghymru a Lloegr yn 1997.

#### *Cadw athrawon*

- mae 8-9% o athrawon sydd mewn swydd yn gadael y proffesiwn bob blwyddyn, gyda'r tuedd hwn yn cynyddu rhyw ychydig. Bydd y ffigwr hwn wrth gwrs yn cynnwys athrawon sy'n ymddeol o'r proffesiwn;
- mae cynnydd mawr wedi digwydd mewn trosiant athrawon yng Nghymru rhwng 1994 a 2000, mae tuedd athrawon i symud rhwng ysgolion yn gyfrifol i raddau helaeth am hyn. Mae hyn yn pwysleisio'r ffaith bod cyfraddau swyddi gwag yn ddangosydd gwael o argaeledd athrawon;

#### *Niferoedd athrawon a disgyblion*

- mae niferoedd y disgyblion a'r athrawon yn y sectorau cynradd ac uwchradd wedi cynyddu yng Nghymru ers 1990, gyda'r gyfradd ddisgybl / athro gyffredinol yn aros yn weddol gyson ers 1981, serch gyda rhai gwahaniaethau rhwng ysgolion a sectorau;
- yn gyferbyniol, mae cyfraddau disgybl / athro ym mhob sector wedi bod yn disgyn yn Lloegr ers yr 1950au ac mae cyfradd disgybl / athro y DU yn is na mewn gwledydd datblygedig cymharol;
- fodd bynnag, ymddengys nad oes cyswllt clir rhwng niferoedd yr athrawon a'r disgyblion, er enghraifft, parhaodd niferoedd yr athrawon yn y sector cynradd yng Nghymru i godi rhwng 1996 a 2000, tra disgynnodd y niferoedd yn y cynradd rywfaint;

#### *Cymwysterau a enillwyd gan athrawon ac ymgeiswyr ar gyfer AHCA*

- bu twf mewn ceisiadau ar gyfer cyrsiau TAR yng Nghymru gan raddedigion gyda graddau dosbarth cyntaf neu ail ddosbarth;
- mae amrywiaeth sylweddol o gymwysterau mynediad a hyfforddiant cychwynnol i athrawon yn ôl pwnc, gyda phynciau megis Mathemateg a Ffiseg yn denu ymgeiswyr gyda chymwysterau mynediad isel neu gymwysterau mewn pynciau eraill;

#### *Nodweddion demograffig athrawon*

- mae cyfran gynyddol o athrawon yn fenywaidd;
- mae'r boblogaeth addysgu yn un aeddfed, gyda'r prif gategori oedran rhwng 45-54;
- mae tystiolaeth yng Nghymru o ddiffyg cynrychiolaeth yn y gweithlu addysgu o ran grwpiau lleiafrifol ethnig a'r rheiny ag anabledd.

## Goblygiadau polisi ymchwil Prifysgol Caerdydd

Mae'r ymchwil yn datgelu nifer o oblygiadau ar gyfer datblygu polisi yn y dyfodol a chynllunio strategol ar recriwtio, cyflenwi a chadw yng Nghymru. Mae'r rhain yn cynnwys:

- gwerth ymddangosol yn unig y gyfradd swyddi gwag fel dangosydd sy'n cynrychioli dim mwy na chiplun o drosiant;
- er mwyn cynrychioli'r boblogaeth gyfan, byddai'n rhaid i'r proffesiwn recriwtio niferoedd cynyddol o ddynion, lleiafrifoedd ethnig, athrawon ag anabledau ac Athrawon sydd Newydd Gymhwys;
- mae mwy o ymgeiswyr ar gyfer hyfforddiant cychwynnol i athrawon mewn rhai pynciau na llefydd ar gael, sy'n golygu y gellid cynyddu targedau neu newid gofynion mynediad

## Sylwadau i grynhoi

Mae darlun gweddol glir yn ffurfio o'r materion a gaiff eu hwynebu yng Nghymru. Yr her yw canfod datrysiadau a strategaethau fydd yn mynd i'r afael â'n hanghenion. Dyna pam ein bod yn troi atoch chi, grŵp hynod brofiadol o lunwyr polisi a gweithredwyr polisi am arweiniad yn y gynhadledd hon.

Mae gennym gyfle gwirioneddol mewn Cymru sydd wedi ei datganoli i greu datrysiadau Cymreig i heriau Cymreig, boed hynny drwy lwybrau gyrfa mwy llwyddiannus a datblygiad proffesiynol a strwythurau cefnogi ar gyfer athrawon cyfredol; ffyrdd gwell o ddileu'r duedd i bobl ymadael â chyrsgiau AHCA neu gynyddu'r nifer o bobl sy'n troi at addysgu fel gyrfa ar ôl cymhwyso.


Edrychwn ymlaen at eich sylwadau yn y grwpiau trafod.

## 2.2.2 Sleidiau cyflwyno

A multi-agency conference on teacher recruitment and retention  
Cynhadledd aml-asiantaeth ar recriwtio a chadw athrawon

### 'Recriwtio a Chadw Athrawon yng Nghymru – Y Dystiolaeth'


Gary Brace  
Prif Weithredwr  
Cyngor Addysgu Cyffredinol Cymru



A multi-agency conference on teacher recruitment and retention  
Cynhadledd aml-asiantaeth ar recriwtio a chadw athrawon

### Sail y Dystiolaeth


- Arolygon CyngACC o holl ysgolion cynradd ac uwchradd, Medi 2002 – cyfradd ymateb o 80%
- Adolygiad o recriwtio, cyflenwi a chadw athrawon (astudiaeth wrth ddesg)
- Prifysgol Caerdydd, Ysgol Gwyddorau Cymdeithasol (Stephen Gorard, Patrick White ac eraill)



A multi-agency conference on teacher recruitment and retention  
Cynhadledd aml-asiantaeth ar recriwtio a chadw athrawon

### Pwyntiau allweddol arolwg uwchradd 2001

- niferoedd isel o ymgeiswyr ar gyfer swyddi mewn pynciau penodol
- penaethiaid angen bod yn gynyddol ddyfeisgar wrth lenwi swyddi
- rhai swyddi ddim yn cael eu llenwi er gwaethaf ymdrechion gorau penaethiaid
- anawsterau recriwtio yn gwaethygu ar gyfer swyddi cyfrwng Cymraeg
- pynciau'n cael eu dysgu yn CA4 ac uwch ar brydiau gan athrawon heb gymhwyster arbenigol yn y pwnc




A multi-agency conference on teacher recruitment and retention  
Cynhadledd aml-asiantaeth ar recriwtio a chadw athrawon

### Arolygon CyngACC yn 2002

Canolbwynt


- recriwtio ar gyfer swyddi uwchradd – holl bynciau y CC a swyddi Cydlynwyr AAA
- recriwtio ar gyfer swyddi cynradd – Blynyddoedd Cynnar, CA1 a CA2
- cadw athrawon mewn ysgolion cynradd ac uwchradd
- cyfle i benaethiaid gynnig sylwadau



A multi-agency conference on teacher recruitment and retention  
Cynhadledd aml-asiantaeth ar recriwtio a chadw athrawon

### Casgliadau Allweddol


1. Nifer o ymgeiswyr ar gyfer swyddi (uwchradd)
  - nid yw'r sefyllfa wedi gwella ers 2001
  - ar gyfartaledd, nifer yr ymgeiswyr ar gyfer pob swydd uwchradd yw 6.4
  - pynciau penodol yn denu ychydig iawn o ymgeiswyr – Cymraeg 2ail Iaith – 2.7 o ymgeiswyr, Ffiseg – 3.8 o ymgeiswyr
  - dim ymgeiswyr o gwbl ar gyfer 24 o swyddi a hysbysebwyd penaethiaid yn pryderu ynghylch y dewis arbennig o gyfyng.



A multi-agency conference on teacher recruitment and retention  
Cynhadledd aml-asiantaeth ar recriwtio a chadw athrawon

### Casgliadau Allweddol

2. Penaethiaid uwchradd wedi gorfod parhau i fod yn ddyfeisgar wrth lenwi swyddi
3. Sut yr ymdrinnir â swyddi uwchradd gwag
  - nifer o swyddi heb eu llenwi y tro cyntaf, felly angen eu hail-hysbysebu
  - lle mae recriwtio yn dal yn aflwyddiannus, mae defnydd yn cael ei wneud o athrawon llanw, rhai nad ydynt yn arbenigwyr a moddion eraill, e.e. uwch reolwyr neu drefniadau dros dro



A multi-agency conference on teacher recruitment and retention  
Cynhadledd aml-asiantaeth ar recriwtio a chadw athrawon

### Casgliadau Allweddol

- Nifer yr ymgeiswyr ar gyfer swyddi (sector cynradd)
  - darlun mwy addawol
  - nifer cyfartalog yr ymgeiswyr ar gyfer pob swydd – 21
  - dywedodd 68% nad oedd ganddynt swyddi gwag rhwng 1 Ionawr a 31 Awst 2002
  - llenwyd 98% o swyddi a hysbysebwyd
  - ond, penaethiaid yn nodi nad yw swyddi Dirprwy Bennaeth/rheoli yn denu llawer o ymgeiswyr a'u bod yn anos i'w llenwi



A multi-agency conference on teacher recruitment and retention  
Cynhadledd aml-asiantaeth ar recriwtio a chadw athrawon

### Casgliadau Allweddol

- Swyddi Cyfrwng Cymraeg
  - problemau cynyddol wrth recriwtio i swyddi cyfrwng Cymraeg mewn addysg uwchradd
  - y nifer cyfartalog o ymgeiswyr uwchradd ar gyfer pob swydd yw 2
  - pynciau uwchradd penodol gydag 1 ymgeisydd ar gyfartaledd – mathemateg a chemeg
  - mewn addysg gynradd, nifer cyfartalog yr ymgeiswyr – 10



A multi-agency conference on teacher recruitment and retention  
Cynhadledd aml-asiantaeth ar recriwtio a chadw athrawon

### Casgliadau Allweddol

- Cadw athrawon yn y proffesiwn dysgu
  - dim tystiolaeth glir bod cadw athrawon yn broblem eang
  - 253 o athrawon uwchradd a 303 o athrawon cynradd wedi gadael yn ystod y cyfnod
  - 48% o'r rheiny a adawodd wedi cymryd ymdeoliad buan yr 'brigau' yw athrawon gyda 0 – 5 blynedd o brofiad neu 30+ o flynyddoedd o brofiad (25+ o flynyddoedd mewn addysg cynradd)
  - mae amrywiaeth yn ôl y pwnc mewn addysg uwchradd (yn uwch mewn mathemateg, Saesneg a Dathl)



A multi-agency conference on teacher recruitment and retention  
Cynhadledd aml-asiantaeth ar recriwtio a chadw athrawon

### Casgliadau Allweddol

- Canlyniadau eraill
  - athrawon uwchradd heb radd yn y pwnc perthnasol – mae gan 92% radd mewn pynciau neu bynciau sy'n perthyn yn agos, fodd bynnag, rhai amrywiaethau rhwng pynciau (69% mewn TG; 99% mewn bioleg)
  - rhai arwyddion o beth gwahaniaethau daearyddol yng Nghymru
  - penaethiaid cynradd yn nodi anhawster cyson o ran recriwtio athrawon llanw o ansawdd da
  - penaethiaid cynradd yn mynegi pryderon ynghylch baich gwaith a biwrocratiaeth, niferoedd y disgyblion yn gostwng a diffyg athrawon gwrywaidd



A multi-agency conference on teacher recruitment and retention  
Cynhadledd aml-asiantaeth ar recriwtio a chadw athrawon

### Argymhellion o'r Arolwg

- Angen cael gwybodaeth gymharol dros amser ar recriwtio a chadw athrawon – gweithio ar gyfrifiad ysgol blynyddol gyda Llywodraeth Cynulliad Cymru
- Ymestyn ymchwil i effaith:
  - baich gwaith a biwrocratiaeth recriwtio a chadw
  - argaeledd a phatrymau gweithio athrawon llanw
  - swyddi cyfrwng y Gymraeg
  - recriwtio dirprwy bennaethiaid/penaethiaid cynorthwyl



A multi-agency conference on teacher recruitment and retention  
Cynhadledd aml-asiantaeth ar recriwtio a chadw athrawon

### Argymhellion o'r Arolwg

- gwahaniaethau daearyddol
- hyd y cyfnod mae swyddi gwag heb eu llenwi
- defnydd o gymelliadau recriwtio
- Defnydd o ffynonellau data eraill sy'n bodoli
- Gweithio mewn partneriaeth gydag asiantaethau eraill – 'Cynllun Gweithredu ar gyfer Recriwtio a Chadw Athrawon yn y Proffesiwn Dysgu' – Ebrill 2003



A multi-agency conference on teacher recruitment and retention  
Cynhadledd aml-asiantaeth ar recriwtio a chadw athrawon

### Casgliadau allweddol o adolygiad Prifysgol Cymru

A multi-agency conference on teacher recruitment and retention  
Cynhadledd aml-asiantaeth ar recriwtio a chadw athrawon

### Casgliadau allweddol o adolygiad Prifysgol Cymru

- Ystod eang o wybodaeth gyfredol yn bodoli ar recriwtio, cyflenwi a chadw athrawon, gan gynnwys:
  - setiau data ar raddfa fawr wedi eu casglu gan adrannau'r llywodraeth
  - prosiectau ymchwil a gynhelir unwaith yn unig
  - adolygiadau ad-hoc gan undebau athrawon, academyddion ac eraill
  - erthyglau papur newydd, cylchgrawn ac erthyglau barn

A multi-agency conference on teacher recruitment and retention  
Cynhadledd aml-asiantaeth ar recriwtio a chadw athrawon

### Casgliadau allweddol o adolygiad Prifysgol Cymru

- Mae rhai cyfyngiadau i'r data, er enghraifft:
  - setiau data gwahanol yn aml yn cynnig tystiolaeth gyferbyniol
  - gormod o ddibyniaeth ar waith graddfa fychan
  - newidiadau dros amser yn y dyddiad a'r dulliau o gofnodi data
  - gwahaniaethau yn y diffiniadau a ddefnyddir ar gyfer prof ddangosyddion fel "athro" a "pwnc"

A multi-agency conference on teacher recruitment and retention  
Cynhadledd aml-asiantaeth ar recriwtio a chadw athrawon

### Casgliadau allweddol o adolygiad Prifysgol Cymru – Canfyddiadau'r dadansoddiad data a gynhaliwyd

Recriwtio ar gyfer hyfforddiant cychwynnol athrawon

- yng Nghymru, fe gynyddodd nifer y myfyrwyr AHCA israddedig ar gyfer pob pwnc deirgwaith rhwng 1994 a 2000
- roedd gostyngiad yn y nifer wnaeth gofrestru ar gyfer TAR rhwng 1995 a 2000 yng Nghymru, tra roedd y targedau yn cynyddu
- y tebygolrwydd o gael eich derbyn ar gyfer cyrsiau AHCA yn ymddangos fel petai'n gostwng gydag oed
- anawsterau wrth recriwtio ar gyfer cyrsiau AHCA penodol
- twf yn nifer y myfyrwyr AHCA sy'n byw gartref o hyd at 75% yn 2000

A multi-agency conference on teacher recruitment and retention  
Cynhadledd aml-asiantaeth ar recriwtio a chadw athrawon

### Casgliadau allweddol o adolygiad Prifysgol Cymru – Canfyddiadau'r dadansoddiad data a gynhaliwyd

Cwblhau hyfforddiant cychwynnol athrawon

- 1999/2000, 17% o fyfyrwyr TAR heb gwblhau eu cwrs astudiaeth, tra roedd 29% o'r holl fyfyrwr a gwblhaodd TAR heb gymryd swyddi dysgu wedi hynny

Y galw am athrawon a swyddi

- swyddi gwag yng Nghymru yn gyffredinol is yn y sector cynradd
- swyddi gwag yn amrywio yn ôl y pwnc

A multi-agency conference on teacher recruitment and retention  
Cynhadledd aml-asiantaeth ar recriwtio a chadw athrawon

### Casgliadau allweddol o adolygiad Prifysgol Cymru – Canfyddiadau'r dadansoddiad data a gynhaliwyd

Gadw athrawon

- cynydd yn y nifer sy'n ymuno â'r proffesiwn am y tro cyntaf, ond gostyngiad yn y nifer sy'n dychwelyd
- cyfradd y swyddi gwag yn awgrym gwael o gyflenwad athrawon

A multi-agency conference on teacher recruitment and retention  
Cynhadledd aml-asiantaeth ar recriwtio a chadw athrawon

### Casgliadau allweddol o adolygiad Prifysgol Cymru – Canfyddiadau'r dadansoddiad data a gynhaliwyd

#### Niferoedd athrawon a disgyblion

- cymhareb gyffredinol disgybl/athro wedi aros yn gyson ar 16.5 ers 1981
- cymhareb disgybl/athro ym mhob sector wedi bod yn gostwng yn Lloegr ers yr 1950au
- nid yw'n ymddangos bod cyswllt clir rhwng nifer yr athrawon â nifer y disgyblion



A multi-agency conference on teacher recruitment and retention  
Cynhadledd aml-asiantaeth ar recriwtio a chadw athrawon

### Casgliadau allweddol o adolygiad Prifysgol Cymru – Canfyddiadau'r dadansoddiad data a gynhaliwyd

#### Cymwysterau sydd gan athrawon ac ymgeiswyr ar gyfer AHCA

- twf yn y ceisiadau ar gyfer cyrsiau TAR yng Nghymru gan raddedigion gyda gradd dosbarth cyntaf neu ail ddosbarth
- amrywiaeth sylweddol mewn cymwysterau mynediad i hyfforddiant cychwynnol athrawon

#### Nodweddion demograffig athrawon

- canran gynyddol o athrawon yn fenywaidd
- y prif grwp oedran yw 45 – 54
- tan-gynrychiolaeth yn y gweithlu athrawon o grwpiau lleiafrifoedd ethnig a phobl anabl



A multi-agency conference on teacher recruitment and retention  
Cynhadledd aml-asiantaeth ar recriwtio a chadw athrawon

### Casgliadau allweddol o adolygiad Prifysgol Cymru – Canfyddiadau'r dadansoddiad data a gynhaliwyd

#### Argymhellion a Goblygiadau Polisi

- gwerth y gyfradd swyddi gwag fel dangosydd yn cynrychioli dim mwy na chipolwg o drosiant
- i allu cynrychioli'r boblogaeth, byddai angen i'r proffesiwn recriwtio mwy o ddynion, lleiafrifoedd ethnig, athrawon ag anableddau ac ANG hyn
- mae mwy o ymgeiswyr ar gyfer hyfforddiant cychwynnol athrawon mewn rhai pynciau na sydd o swyddi ar gael



## 2.3 Richard Davies, Cyfarwyddwr Addysg a Hyfforddiant, Llywodraeth Cynulliad Cymru, "Llywodraeth Cynulliad Cymru: Mynd i'r afael â recriwtio a chadw athrawon"

### 2.3.1 Crynodeb y cyflwyniad

Rwy'n falch iawn i fod gyda chi heddiw – er mwyn cael y slot ôl-giniawol hwn.

dweud y gwir dyma fy nghyfle cyntaf i gael annerch yn un o ddigwyddiadau CACC – ac rwy'n credu bod hwn o bwysigrwydd unigryw.

Bwrw golwg yn ôl a myfyrio fyddaf yn anad dim – ond gobeithio y bydd hyn o ddefnydd i chi.

Mae creu'r Cynulliad Cenedlaethol wedi achosi newid enfawr o ran ein gallu i siarad â'n gilydd; i'n brwdfrydedd o wneud hynny; a sensitifrwydd ac effeithiolrwydd yr Adran rwyf yn gyfrifol amdani. Mae'r cyfan yn bethau da.

Mae'n ddefnyddiol – i mi o leiaf – i fod yn ddiffuant am yr hyn yr ydym ni yn yr Adran ar gyfer Addysg a Hyfforddiant yn ei ystyried wrth lunio polisiau.

Mae'n beth rhyfeddol i feddwl mae dim ond rhyw bedair neu bum mlynedd yn ôl roedd gwir gwestiwn a ddylid cael Cyngor Addysgu Cyffredinol Cymru o gwbl.

Mae'n wirioneddol galonogol bod yr holl adborth sydd wedi'i dderbyn gennym ni am berfformiad y Cyngor ar ôl gweithredu am ddwy a thamaid o flynyddoedd yn unig, yn gwneud mwy na chyfiawnhau'r polisi weithredu'n annibynnol.

Rydym wedi cadw at hyn drwy gyfnod o newid cyfansoddiadol aruthrol mewn ffordd a gefnogir gan Weinidogion cyn ac ar ôl creu'r Cynulliad Cenedlaethol.

Wrth gwrs mae gwir heriau'n wynebu'r Cyngor – yn wir yn wynebu unrhyw gyngor proffesiynol hunan reoleiddiol.

Un o'r mwyaf yw osgoi mynd yn fewnblygol; cyffyrddus; hunan-bwysig – heb boeni rhyw lawer am gyfran-ddeiliaid; neu gyda gwelliant amlwg mewn ansawdd a safonau; neu gydag atebolrwydd cyhoeddus.

Yn wir, i ryw raddau mae gwrthdrawiad rhyfedd rhwng pennawd y gynhadledd heddiw – 'Proffesiwn Addysgu 21ain Ganrif i Gymru' – a'r canolbwynt cul ar recriwtio a chadw yn yr is-bennawd.

Gall rhagdybio fod yn beth peryglus – ond nid yw hynny'n golygu bod meddwl i'r dyfodol yn ddibwynt.

Mae'n gwneud synnwyr i beidio â syrthio i'r fagl o feddwl am recriwtio a chadw athrawon o'r safbwynt presennol yn unig – fel petasai cyd-destunau sefydliadol ac ehangach yn mynd i aros yr un peth am byth.

Yn fy marn i, mae'n weddol anochel y bydd y proffesiwn yn mynd yn fwy amrywiol, yn fwy cymhleth, ac o reidrwydd yn fwy agored i weithio mewn ffyrdd newydd gydag amser, gyda gweithwyr proffesiynol a darparwyr sgiliau yn gweithredu i gefnogi athrawon.

Bydd y ffiniau rhwng proffesiynau eraill, a chyfranwyr eraill at ddysgu, yn mynd yn llai sefydlog.

A'r tric fydd i beidio â defnyddio'r ddeinameg hon er lles recriwtio, a chadw athrawon a statws cyhoeddus y proffesiwn ei hun.

Mae yna sail gadarn a chyd-destun pendant i hyn. Mae Llywodraeth y Cynulliad yn fwriadol wedi'n hannog i roi sylw difrifol i'r mater o gydweddu polisi â ffurf ysgolion i'r dyfodol.

Rydym wedi gofyn i Estyn gyfrannu at hyn – ac maen nhw newydd gyhoeddi 'Ysgolion ardderchog: Gweledigaeth i ysgolion yng Nghymru yn ystod yr 21ain ganrif'. Mae'n dweud pethau pwysig am beth allai fod o fewn ein gafael ar gyfer y blynyddoedd nesaf.

Mae'n amheus fod meddwl am un proffesiwn – neu am ysgol ar ei phen ei hun – yn gwneud synnwyr o'i gymharu â model wedi'i sefydlu ar rwydweithiau o ymarferwyr yn mynd i'r afael â gwahanol gyfuniadau o sgiliau; gan ddefnyddio doniau o wahanol broffesiynau; ac wedi'u gweithredu ar draws gwahanol leoliadau.

Mae cyflwyno CCAH a thrafodaeth yn Y Wlad sy'n Dysgu: Llwybrau Dysgu, yn rhoi rhagflas i ni o'r hyn sydd ar y gorwel.

Beth bynnag fydd yn digwydd mae'n annhebyg y byddai trin materion recriwtio a chadw mewn ffordd fecanyddol yn llwyddiannus o gwbl yn yr hirdymor. O ran hynny, efallai bydd rhaid i ni wynebu'r ffaith na ellir diwallu anghenion dysgwyr drwy recriwtio mwy o athrawon yn unig.

Mae'n golygu y byddai'n syniad da i ni wneud dyfeisgarwch yn rhinwedd – nid ei drin gydag amheuaeth neu fel baich ond gyda hygrededd. Mae'n golygu canfod ffyrdd o agor llwybrau newydd i addysgu ar gyfer athrawon rhan amser; athrawon sy'n dychwelyd; athrawon sy'n newid gyrfa; cyflenwyr addysgu dros bellter; a phobl o'r grwpiau na chaiff eu cynrychioli'n ddigonol gan gynnwys y rheiny o'r cymunedau duon a lleiafrifoedd ethnig.

Wedi'r cwbl, mae rheidrwydd ar bob cangen o'r gwasanaeth cyhoeddus ganfod ffyrdd newydd o wneud pethau ar ran ein cyfran-ddeiliaid. Yn syml, ni allwn gymryd yn ganiataol y gall y system addysg a hyfforddiant yng Nghymru ddibynnu ar batrymau traddodiadol o ddarpariaeth sefydliadol a staffio fel modd o wasanaethu dysgwyr yn effeithiol. Rhaid rhoi blaenoriaeth i'w buddion nhw.

Beth bynnag a ellir ei ddweud am yr hirdymor, mewn nifer o ffyrdd, rydym ni yng Nghymru yn dechrau o safle o rym gwirioneddol. Mae'r Cyngor ei hun wedi bod yn meddwl yn galed am ddata – yn casglu deunyddiau at ei gilydd na wnaethom o'r blaen.

Gosododd Y Wlad sy'n Dysgu agenda unigryw i Gymru, sydd ag atyniadau enfawr i ymarferwyr.

Ymysg pethau eraill, y driniaeth o ariannu taliadau trothwy yng Nghymru; y dull datblygol ar gyfer rheoli perfformiad; ein polisi tuag at ddatblygu proffesiynol parhaus – maent oll yn cynrychioli ymrwymiad penodol iawn gan Lywodraeth y Cynulliad.

Yr ymrwymiad hwnnw yw gwneud Cymru yn lle rhagorol i addysgu, yn ogystal ag i ddysgu.

Yn amlwg mae llawer yn ofynnol gan athrawon. Ond mae athrawon hefyd â disgwyliadau uchel o ran eu hunain.

Mae'n gywir y dylai cwmpas proffesiynol ymarferwyr gael ei gydnabod a'i gefnogi.

Yn raddol mae'r gwelliant yn y strwythur wobrwyo ar gyfer athrawon yn ymddangos. Gyda llaw, nid yw hyn wedi digwydd heb i sectorau eraill, na'r cyhoedd yn gyffredinol sylwi.

Felly nid yw wir yn syndod bod diddordeb cryf yn yr hyn sy'n cael ei gyflawni o ganlyniad i'r buddsoddiad parhaus a chynyddol hyn. Nid yw wir yn syndod bod lefel y canlyniadau mewn rhai agweddau ar berfformiad y sector uwchradd yn denu sylw, er enghraifft.

Yn naturiol – ac yn gwbl briodol – mae timau arwain yn ymwybodol o hyn. Ac wrth reswm, maent yn ceisio recriwtio a chadw staff o ansawdd uchel i ddatblygu ymhellach ar gryfderau sefydliadol ac i drechu gwendidau.

Dyma sy'n bywiogi'r proffesiwn ac yn rhoi rheswm iddo fodoli – sicrhau bod pob plentyn yng Nghymru yn cyflawni popeth y gall ef neu hi ei wneud, gan wella canlyniadau dysgu yn gynyddol.

Yn naturiol, pan fydd cyfran y rhai sy'n gweithio yn uchel iawn, mae'n anochel y caiff niferoedd ymgeiswyr i HCA a swyddi mewn ysgolion, fel sy'n wir mewn meysydd eraill yn y sector cyhoeddus, eu heffeithio mewn meysydd ble mae'r farchnad allanol yn arbennig o gryf.

Does neb yn mynd i ddadlau mai aros am gwymp economaidd yw'r ateb – neu ddileu'r buddsoddiad sy'n creu galw newydd am athrawon uwchradd yn y lle cyntaf.

Mae'r ffaith bod ein cyfradd swyddi gwag o 0.4% yn amlwg yn is na chyfradd Lloegr yn golygu bod y materion y mae'n rhaid i ni eu hwynebu o fath gwahanol.

Ond ble bynnag mae'r pwysau yng Nghymru yn wahanol i'r rheiny mewn llefydd eraill dylem ni fanteisio ar y cyfle i ddatblygu ymhellach a chreu sail gadarn – dylem ochel rhag diogi o unrhyw fath.

Mae'n golygu y dylem barhau i ganolbwyntio ar ddatblygu enw a statws gyhoeddus addysgu yng Nghymru – o ran cyfleu'r gwobrau mae'n ei gynnig, yn yr ystyr ehangaf, dros gyfnod gyrfa.

Mae'n golygu brwydro i fynd i'r afael ag agweddau anodd mewn pynciau penodol – os yn angenrheidiol drwy newid strwythur cyflwyno pwnc yn hytrach na gweithio ar fodolau recriwtio arferol.

Mae'n golygu hyrwyddo gallu'r ysgolion i ddatblygu'r gweithwyr proffesiynol maent yn eu recriwtio – i wneud rheoli perfformiad yn rhinwedd pwerus ynghyd â datblygiad proffesiynol parhaus.

Mae hynny'n bwysig oherwydd mae pethau'n newid mor gyflym yn y cyd-destun diwylliannol ehangach fel na all unrhyw fudiad recriwtio 'oddi ar y silff' mewn ffordd sy'n cymryd yn ganiataol y bydd lefel ansawdd – neu lefel angen – fydd yn parhau'n sefydlog yn yr hirdymor.

Yn syml mae'n rhaid i sefydliadau ychwanegu gwerth at, ac ar y cyd â'r rheiny maent yn eu recriwtio – gan wneud hynny'n llwyddiannus.

Mae creu sail gadarn yng Nghymru hefyd yn golygu teilwra baich gwaith fel y gall ysgolion weithredu ar sail aml-broffesiynol, aml-fedrus – gyda chymorth a chydweithrediad gan ysgolion, colegau a busnesau sydd gerllaw, a gan AALL a'r sector gwirfoddol hefyd.

Mae'n golygu lleihau'r pwysau i recriwtio'n fwriadol; ehangu'r lle i ymarferwyr i wneud eu gorau; ehangu'r dewis i ddysgwyr a darparu ar gyfer datblygiadau newydd wrth gyflwyno pwnc.

Mae'n golygu ystyried a oes angen cynhyrchu cynifer o athrawon cynradd yn lle athrawon uwchradd – pam ein bod ni'n colli nifer cymharol fawr o athrawon o fewn y blynyddoedd cyntaf, ar ôl eu cymhwyso – pa un a yw cyfartaledd o 6.4 ymgeisydd i swyddi uwchradd yn unrhyw fath o broblem o gwbl.

Ond yn y byr dymor i'r tymor canol, byddwch yn ein gweld yn cadw at symbyliadau ariannol sydd bellach ar gael i annog pobl i mewn i hyfforddiant cychwynnol i athrawon – £6,000 i'r rheiny sydd ar gyrsiau HCA ôl-raddedig a £4,000 pellach i'r rheiny sy'n mynd ymlaen i addysgu'r pynciau a nodwyd fel pynciau a flaenoriaethwyd.

O ran cadw athrawon yn y proffesiwn, mae o gymorth nad yw'r ail daliad yn daladwy nes i'r flwyddyn gyntaf o addysgu gael ei chyflawni'n foddhaol, a bod cyfnod pellach o gyflogaeth mewn addysgu wedi'i sicrhau y tu hwnt i hynny.

Dylai rhan o'r modd yr ydym yn ymdrin â llanw a thrai pwysau recriwtio gysylltu buddsoddiad mewn symbyliadau a dargedwyd ag amod y dylai buddiolwyr, yn eu tro, roi ymrwymiad hirdymor i'r alwedigaeth.

Ar wahân i hynny, mae'n dda bod CCAUC (HEFCW) yn gweithredu cynllun sy'n rhoi grantiau lleoliad mewn ysgol o £1,000 i'r rheiny ar gyrsiau hyfforddi israddedig fel blaenoriaeth a £600 ar gyfer pynciau eraill.

Ar gyfer y Gymraeg mae £1,200 ar gael i fyfyrwyr sy'n cymhwyso sy'n ymgymryd â hyfforddiant cychwynnol i athrawon uwchradd drwy'r iaith ac sydd angen cymorth ychwanegol i wella eu meistrolaeth a'u hyder – a bydd Cynllun Gweithredu y Llywodraeth ar gyfer Cymru Ddwylieithog yn darparu cefnogaeth bellach i'r cynllun hwn yn y dyfodol.

Ymhellach ymlaen mae'n rhaid i ni sylweddoli y bydd hi'n amhosibl i fodloni'r galwadau cynyddol am ymarferwyr cyfrwng Cymraeg o'r 20% o'r boblogaeth sydd eisoes yn ddwyieithog. Mae'r Cynllun Gweithredu yn cadarnhau ymrwymiad y Llywodraeth i gyflwyno hyfforddiant trochi a chyfnodau sabothol i'r ymarferwyr hynny sy'n dymuno bod yn ymarferwyr dwyieithog mewn ysgolion, AB ac AU.

Ac eto, mae deddfwriaeth bellach wedi'i chyflwyno i ganiatáu ad-dalu benthyciadau myfyrwyr ar gyfer athrawon pynciau a flaenoriaethwyd – i'w dreialu o 2002-03 ymlaen. Dylai hynny ddenu mwy o raddedigion at addysgu a'u cadw yn y proffesiwn am gyfnod hirach – gydag ad-dalu'r benthyciad myfyrwyr wedi'i ledaenu dros gyfnod o hyd at ddeng mlynedd.

Yn olaf o ran y mater o symbyliad, rydym ni'n cefnogi llwybrau i'r proffesiwn addysgu sy'n seiliedig ar sicrhau cyflogaeth drwy'r Rhaglen Athrawon Graddedig lle gall ysgolion dderbyn hyd at £13,000 i helpu i gwrdd â chostau recriwtio a hyfforddi.

Ond fel rwy'n dweud, mae symbyliadau eraill ar gael. Datblygiad proffesiynol parhaus cadarn iawn yw un ohonynt.

Dyna pam ein bod wedi arwain y ffordd i gyflwyno'r cysyniad o ddidorredd datblygu – gan ddechrau gydag anwytho a'r cyfnod proffesiynol cynnar er mwyn darparu'r gefnogaeth strwythurol hanfodol sydd ei angen ar athrawon yn eu blynyddoedd cyntaf yn y dosbarth.

Dylai'r flwyddyn anwytho ddod yn ofyn statudol ar gyfer pob ymgeisydd y proffesiwn addysgu yng Nghymru o fis Medi 2003 ymlaen. Mae'n dangos nad yw'r paratoi ar gyfer addysgu yn dechrau a gorffen gyda HCA.

Mae'n debygol y caiff ail a thrydedd flwyddyn athro newydd eu tanategu gan gyllid sydd wedi'i gysylltu ag amcan DPC (Datblygiad Proffesiynol Cynnar) a chefnogaeth ar gyfer mentora. Mae hyn i gyd yn cysylltu â phedyn o ddarpariaethau datblygol – gyda nifer ohonynt wedi'u llunio ar gyfer Cymru'n benodol – sydd yn y pendraw yn arwain at y Rhaglen Arweinyddiaeth ar gyfer Penaethiaid Uwchradd a'r CPCP.

Mae'n ymberthnasu â chyflwyniad ein system rheoli perfformiad sy'n rhoi'r lle blaenaf i amcanion datblygu proffesiynol.

Mae'n rhan o'r disgwyliad y bydd ymarferwyr presennol yn cymryd cyfrifoldeb pellach ar gyfer ffurfio proffesiynol ymgeiswyr newydd. Dyna un o nodweddion sefydliadau cryf y tu mewn a'r tu allan i'r sector cyhoeddus – sy'n aml wedi'u mynegi drwy safonau BmP a'r Fforwm Ewropeaidd ar gyfer Rheoli Ansawdd.

Fy rhagdybiaeth i yw y bydd ysgolion sy'n methu marchnata eu hymrwymiad i ddefnyddio'r system Gymreig yn dda yn ei chael hi'n anodd i recriwtio a chadw athrawon ymhén amser.

Ac mae angen ystyried y cyfan yng nghyd-destun y cyfleoedd cynyddol ar gyfer ysgoloriaethau ymchwil; ymweliadau; cyfnewidiadau rhyngwladol; a swyddfeydd cyllid proffesiynol yn cefnogi datblygu proffesiynol unigol a mentrau ysgol gyfan.

Mae'n cysylltu'n eglur â chyfleoedd eraill fel y rheiny sy'n codi o'r gronfa £5miliwn a fuddsoddiwyd eleni gan Lywodraeth y Cynulliad drwy'r Cyngor ar gyfer datblygu proffesiynol â chanolbwynt unigol. Mae 6,000 o athrawon eisoes wedi manteisio ar y cyfle hwn.

Rydym yn cytuno'n llwyr na ddylai hyn fod yn feichus. Mewn rhai ffyrdd, athrawon yw gelynyon pennaf eu hunain yn hyn o beth. Maent yn aml yn gwneud i'w hunain deimlo'n euog ac yn gwneud mwy a mwy o waith gan bod eu lefelau ymrwymiad mor uchel. Ond yn yr un modd, gall patrymau gwaith traddodiadol amharu ar y gallu i weithio'n effeithiol.

Mae cynigion i ddiwygio contractau'r athrawon fel eu bod yn cael eu rhyddhau o dasgau gweinyddol; i gyfyngu ar gyfanswm y cyflenwi ar gyfer cydweithwyr absennol; i ddarparu amser pendant ar gyfer marcio a pharatoi – mae'r cynigion hyn i gyd yn cael eu hystyried yn ofalus.

## Proffesiwn Addysgu 21ain Ganrif I Gymru

Yn wir yng Nghymru rydym ni'n mynd i ychwanegu atynt drwy nifer o fesurau newydd wedi'u targedu'n uniongyrchol at ddarparu mwy o amser i athrawon i ganolbwyntio ar eu swyddogaethau addysgu craidd.

Ynghyd â hynny bydd £3miliwn ychwanegol y flwyddyn nesaf yn codi at £15miliwn erbyn 2005 i ddarparu cefnogaeth weinyddol ychwanegol.

Mae arian yn helpu. Ond yn y cyd-destun hwn beth sy'n cyfrif yw pa mor effeithiol y caiff yr adnoddau presennol ac adnoddau newydd eu defnyddio.

Felly rydym hefyd yn mynd i gyflwyno 'prosiect rheoli newid' i ganfod y dull gorau i alluogi timau arwain ysgolion gefnogi lleihad mewn llwyth gwaith fesul ysgol. Yr amcan yw helpu ysgolion i wneud newidiadau trefniadol a rheolaethol – hyd yn oed o fewn eu hadnoddau presennol – i ddefnyddio amser yn fwy effeithiol ac i gyflawni cydbwysedd bywyd gwell y tu mewn a'r tu allan i'r tymor ysgol fel rhan o'r fargen. Mae hyn i gyd yn ychwanegol at y gefnogaeth yr ydym yn ei darparu i ddod â chynorthwyr dosbarth, bwrsariaid a chefnogaeth arbenigol yn rhan o'r broses drwy GHAC (GEST).

Mae'n ychwanegol at y gwaith cadarnhaol iawn yr ydym wedi ei wneud law yn llaw â'r proffesiwn i leihau biwrocratiaeth – yn rhannol drwy fuddsoddi mewn technoleg newydd.

Yn amlwg ni fydd pobl ifanc yn hawdd i'w denu neu eu cadw o fewn sefydliadau sy'n ymddangos nad ydynt wedi'u cyffwrdd gan y dechnoleg newydd y maent yn ei gweld ym mhobman arall.

Mae hyn yn effeithio nid yn unig yr addysgu a'r dysgu ond hefyd y gweinyddu. Does dim pwynt esgus na fydd rhai o'r trawsnewidiadau yn ymwneud â chynnydd byrdymor o ran baich gwaith. Mae hyn wedi digwydd yng nghyd-destun cyflwyno Nifer y Disgyblion Unigryw a Strategaeth Rheoli Gwybodaeth ar gyfer Cymru. Ond mae ymarferwyr sy'n cydweithio wedi bod yn benderfynol o barhau â'r peth gan eu bod yn derbyn bod y buddion i ysgolion a'r rhwydweithiau dysgu ehangach yn mynd i fod mor arwyddocaol.

Yn gyffredinol rydym ni'n sôn am fuddsoddiadau o filiynau o bunnoedd yma – gyda mwy wedi'u cynllunio yn dilyn rownd cynllunio cyllideb eleni i helpu ysgolion i wynebu cymunedau'n fwyfwy; i leihau'r pwysau parhaol sy'n gysylltiedig â dosbarthiadau mawr; amddifadedd ac ymddygiad gwael disgyblion.

Mae Llywodraeth y Cynulliad wedi penderfynu targedu cyllid ar gyfer adeiladau ysgolion – sydd mor ganolog i ddelwedd addysgu a delwedd gyhoeddus ysgolion. Bydd yn golygu arian pendant a fydd yn cyrraedd £140miliwn erbyn diwedd y flwyddyn ariannol 2004, gyda'r lefel hwn o fuddsoddiad wedi'i sicrhau tan 2010.

Mae canlyniad y rownd ddiwethaf o gynllunio cyllidebol yn golygu cyllid a chyfalaf mawr – ar gyfer maes ymarfer hynod bwysig.

Mae hefyd yn cynyddu dros y blynyddoedd nesaf. Bydd yn gosod sylfeini cadarn ar gyfer addysgu a dysgu i mewn i'r 21ain ganrif.

Ac fel rwy'n dweud ni chredaf y gellir manteisio ar y cynnydd sydd wedi ei wneud o ran recriwtio a chadw eisoes – ac sydd angen ei wneud yn y dyfodol – heb i ni fod ar ein gwyladwraeth. Mae angen i ni hoelio'n sylw ar yr hirdymor ac ar y cyfleoedd y bydd newid trefniadol yn siwr o'i achosi ar gyfer recriwtio a chadw athrawon.

Mae'n werth gwneud hyn gan bod yn rhaid i ni gadw ein ffydd yn yr ymarferwyr sy'n cymhwyso eleni. Mae eu hymrwymiad a'u hysgogiad yn haeddu cael ei glodfori nawr ar gyfer bywyd proffesiynol fydd, o bosib, yn rhedeg tan 2050 – ymhell ar ôl ein dyddiau ni: felly mae'n rhaid i ni wneud hyn ar eu cyfer nhw.

### 2.3.2 Sleidiau cyflwyno

Ni ddefnyddiwyd unrhyw sleidiau cyflwyno

## **2.4 Yr Athro Philip Gummet Cyfarwyddwr Addysg Uwch CCAUC, "Hyrwyddo recriwtio ar gyfer hyfforddiant cychwynnol i athrawon – rôl Cyngor Cyllid Addysg Uwch Cymru"**

### 2.4.1 Crynodeb o'r cyflwyniad

Siaradodd Yr Athro Gummett â'r sleidiau.

## 2.4.2 Sleidiau cyflwyno

**HYRWYDDO RECRIWTIO AR GYFER  
HYFFORDDIANT CYCHWYNNOL  
ATHRAWON**

**RÔL CYNGOR CYLLIDO ADDYSG UWCH  
CYMRU**

YR ATHRO PHILIP GUMMETT  
CYFARWYDDWR ADDYSG UWCH (CCAUC)

Cyngor Cyllido Addysg Uwch Cymru

**BETH YDYM NI'N EI WNEUD?**

**Rydym yn ariannu prifysgolion a cholegau yng Nghymru i**

- ddarparu cyrsiau addysg uwch o safon uchel, gan gynnwys hyfforddiant cychwynnol ar gyfer athrawon
- ymgymryd â gwaith ymchwil
- ymestyn allan i'r gymuned (trydydd cenhadaeth)

Cyngor Cyllido Addysg Uwch Cymru

**EIN RÔL MEWN HYFFORDDIANT  
CYCHWYNNOL ATHRAWON (HCA)**

**Mae gennym gyfrifoldeb statudol i:**

- ariannu hyfforddiant cychwynnol ar gyfer athrawon ysgol
- achredu darparwyr HCA yng Nghymru
- comisiynu ymchwil i wella safonau athrawon a hyfforddiant athrawon

Cyngor Cyllido Addysg Uwch Cymru

**CYFLWYNO'R STRATEGAETH AU**

**STRATEGAETH GORFFORAETHOL CCAUC: Chwe nod strategol craidd**

<p><b>Ymestyn yn ehangach:</b> cyflwyno cyfranogiad a mynediad ehangach mewn cefnogaeth i gynhwysiad cymdeithasol a datblygu medrau economaidd</p>	<p><b>Y 'Fargen ar gyfer Myfyrwyr':</b> darparu addysg o'r ansawdd gorau a chefnogaeth berthynol</p>	<p><b>Rhagoriaeth Ymchwil:</b> gwneud ymchwil mwy llwyddiannus i ategu'r economi gwybodaeth ac adnewyddiad diwylliannol a chymdeithasol</p>	<p><b>Er budd yr Economi a'r Gymdeithas</b> cyflwyno perthnasau mwy cynhyrchiol rhwng SauAU a'r sectorau cyhoeddus a phreifat, asiantaethau eraill a chymunedau lleol</p>	<p><b>Hyfforddiant Cychwynnol Athrawon:</b> cyflenwi athrawon newydd gymhwys o ansawdd uchel</p>
--	--	---	---	--

**Gwneud iddo Weithio:**  
Pwyslais cryf ar aifffurfio, cydweithio, a mesurau eraill i gynnal perfformiad gwell sefydliadau unigol a'r system AU fel cyfanrwydd.

Cyngor Cyllido Addysg Uwch Cymru

**NODAU STRATEGOL – HYFFORDDIANT  
CYCHWYNNOL ATHRAWON (1)**

**Cyflenwi athrawon newydd gymhwys o ansawdd uchel:**

- i weithio gydag Estyn a sefydliadau sy'n darparu hyfforddiant cychwynnol athrawon i sicrhau ansawdd da a darpariaeth achrededig o safon
- i leoli nawdd i gynorthwyo sefydliadau i recriwtio ymgeiswyr o ansawdd uchel ar gyfer hyfforddiant cychwynnol athrawon, gan gynnwys ardaloedd â phrinder dynodedig, gan gefnogi mentrau'r Llywodraeth
- ystyried yr angen am athrawon i wasanaethu'r sector addysg cyfrwng Cymraeg

**Canlyniad Strategol erbyn 2010:**

- Cyflenwad o athrawon newydd o ansawdd uchel i fodloni anghenion ysgolion yng Nghymru.

Cyngor Cyllido Addysg Uwch Cymru

**NODAU STRATEGOL – HYFFORDDIANT  
CYCHWYNNOL ATHRAWON (2)**

**Nodau Strategol Tymor Hir a Dangosyddion Perfformiad Allweddol**

- Targedau Llywodraeth Cynulliad Cymru ar gyfer hyfforddiant cychwynnol athrawon i gael eu cyflawni gan bob darparwr
- 80% o ddarpariaeth hyfforddiant cychwynnol i athrawon i'w raddio gan Estyn fel o leiaf "nodweddion da, ac heb unrhyw ddiffygion pwysig", ym mhob maes darpariaeth
- hyfforddiant cychwynnol athrawon cyfrwng Cymraeg i fodloni anghenion addysg cyfrwng Cymraeg a gwella ar y targed cyffredinol o 7% o fyfyrwyr yn cymryd rhai elfennau o'u cwrs drwy gyfrwng y Gymraeg

Cyngor Cyllido Addysg Uwch Cymru

### CYRAEDDIADAU CYFREDOL A DIWEDDAR

- Ansawdd a safonau uchel
- Recriwtio iach ar gyfer darpariaeth gynradd
- Cynllun recriwtio ar gyfer darpariaeth Uwchradd
- Trefniadau cydlynol newydd ar gyfer dysgu Cymraeg fel ail iaith mewn cyrsiau Cynradd
- Prosiectau arloesol cydweithrediadol i wella recriwtio
- Gwelliannau sylweddol i Dechnoleg Gwybodaeth a Chyfathrebu ar draws y cwricwlwm
- Darpariaeth Dysgu o Bell.

### MECANWEITHIAU CCAUC AR GYFER HYRWYDDO RECRIWTIO AR GYFER HCA (1)

- **CYNLLUN RECRIWTIO HYFFORDDIANT ATHRAWON (CRHA)**
  - (i) cefnogaeth ariannol gwerthfawr i'r holl hyfforddeion Israddedig uwchradd yn ystod eu cyfnodau profiad ysgol.
  - (ii) bydd nawdd yn parhau i fod ar gael am drydedd flwyddyn yn 2003/04
- **FFORWM RECRIWTIO AR GYFER HYFFORDDIANT ATHRAWON**
  - (i) gweithredu cydweithrediadol ar recriwtio
  - (ii) gwefan

### MECANWEITHIAU CCAUC AR GYFER HYRWYDDO RECRIWTIO AR GYFER HCA (2)

- **MENTER DARPARIAETH ARLOESOL**
  - (i) cyrsiau dychwelyd a chyfnawid
  - (ii) gweithgareddau recriwtio i annog hyfforddeion o leiafrifoedd ethnig
  - (iii) gweithgareddau recriwtio i gynyddu cyfranogiad pobl anabl
  - (iv) cyrsiau paratoadol (i annog recriwtio ar gyfer ardaloedd lle mae prinder)
- **TAR Addysg o Bell – Prosiect Hyfforddi Athrawon/ Teacher Training (HATT)**
- **Gwybodaeth Perfformiad**

### GWYBODAETH PERFFORMIAD HCA 2002

- **YSTADEGAU AR GYFER 2000/01**
- cynnydd o 6% yn y nifer o fyfyrwyr sy'n cymhwyso o'i gymharu â 1999/2000
- o'r 644 o fyfyrwyr israddedig a enillodd SAC, gadawodd 93% gyda chymhwyster gradd dosbarth cyntaf neu ail ddosbarth gydag anrhydedd, o'i gymharu â 89% yn y flwyddyn flaenorol
- roedd cyfanswm o 3,914 o fyfyrwyr yn hyfforddi i fod yn athrawon cymwys yng Nghymru – 3% yn fwy nag ar gyfer y flwyddyn flaenorol
- roedd 66% yn hyfforddi i ddysgu cynradd, 34% ar gyfer uwchradd
- mae un ym mhob wyth yn hyfforddi i ddysgu drwy gyfrwng y Gymraeg

### BLAENORIAETHAU AR GYFER RECRIWTIO AR GYFER HCA

- Cynllun Gweithredu ar recriwtio athrawon
- Ymagwedd strategol tuag at nawdd HCA
- Gweithio gyda Fforwm Recriwtio Hyfforddiant Athrawon
- Cyhoeddi gwybodaeth perfformiad blynyddol
- Ystyried y posibilrwydd o dargedau HCA Cyfrwng Cymraeg



## **SESIWN LAWN**



Diben sesiwn lawn y gynhadledd oedd i grynhoi y prif bwyntiau a gasglwyd yn ystod y dydd, yn enwedig yn ystod y sesiynau grwpiau trafod. Caiff crynodeb o'r prif bwyntiau a gyflwynwyd yn y sesiwn lawn, ar ffurf strategaethau ac atebion a awgrymwyd i faterion recriwtio a chadw athrawon yng Nghymru ei osod isod.

### **Recriwtio a chadw athrawon ar gyrsiau Addysg a Hyfforddiant Cychwynol i Athrawon**

- Mae angen i ni farchnata proffesiwn addysgu penodol Gymreig a darparu gwasanaeth gwybodaeth â sylfaen Gymreig ar fynediad i'r proffesiwn addysgu.
- Dylid gwneud ymdrech i ddenu hyfforddeion o du allan i Gymru, hyfforddeion dros 30 a'r rheiny sydd am newid gyrfa.
- Dylid darparu cyflog hyfforddi i athrawon dan hyfforddiant yn hytrach na grant, gydag elfen o ad-dalu i'r rheiny nad ydynt yn ymuno â'r proffesiwn.
- Dylid cyflwyno cwotâu recriwtio ar gyfer grwpiau penodol e.e. grwpiau oedran penodol a lleiafrifoedd ethnig.
- Hysbysebu addysgu fel "proffesiwn".
- Angen am ffyrdd mwy hyblyg i ymgymryd â hyfforddiant i athrawon ac mae'n rhaid i'r rhain gael sicrhad ansawdd.
- Ymgymryd ag adolygiad o ddarpariaeth HACA i weld os yw'n diwallu anghenion disgyblion a pha mor dda mae'n paratoi Athrawon sydd Newydd Gymhwysu ar gyfer gyrfa mewn addysgu.
- Dylai fod yn ofynnol i bob myfyriwr HACA i ymgymryd â lleoliad mewn ysgol cyn ymgymryd â chwrs HACA.
- Dylid marchnata symbyliadau presennol yn well a dylid eu hehangu ar gyfer meysydd a grwpiau lle ceir diffyg.
- Astudiaethau ymchwil i archwilio pam nad yw unigolion yn dewis ymuno â'r proffesiwn addysgu fel gyrfa.
- Annog sefydliadau i recriwtio'r myfyrwyr mwyaf priodol.
- Angen dull strategol i ailstrwythuro HACA.

### **Recriwtio ar gyfer swyddi mewn ysgolion**

- Cyfleuster cefnogi yn y pum mlynedd gyntaf yn y gwasanaeth ac ar gyfer athrawon cyflenwi ar sylfaen barhaus.
- Dylai athrawon sy'n gweithio mewn ysgolion 'anodd', e.e. mewn Ardaloedd Cymuned Gyntaf dderbyn symbyliadau cadw (e.e. cyfnod cyllidol neu sabothol ar ôl 10 mlynedd yn gweithio mewn ysgol 'anodd').
- Dylai pob Athro sydd Newydd Gymhwysu fod yn sicr o gael swydd am flwyddyn ar ôl cwblhau SAC, i'w galluogi i gwblhau eu hanwythiad.
- Dylai rhannu swydd a gwaith rhan-amser gael eu hyrwyddo'n weithredol fel opsiynau cyflogaeth.
- Dylid datblygu tudalen we "am ddim" neu wefan "Cymru Gyfan" i hysbysebu swyddi.
- Dylid darparu cyfnodau sabothol ar gyfer athrawon sy'n dymuno ymgymryd â chyrсияu Cymraeg dwys i'w galluogi i addysgu drwy gyfrwng y Gymraeg.
- Cefnogaeth i annog athrawon cymwysedig i ddychwelyd i'r proffesiwn.

## Cadw athrawon yn y proffesiwn


- Dylai athrawon gael y cyfle i ymweld ag ysgolion eraill, i ymgymryd ag ymchwil a chymryd cyfnodau sabothol.
- Gellir lleihau llwyth gwaith athro drwy gyflogi mwy o staff cefnogi nad ydynt yn dysgu.
- Mae angen gwerthusiad gwirioneddol o faich gwaith athro, a ddylai hefyd ystyried cydbwysedd gwaith/bywyd athro.
- Dylid cyflogi athrawon ychwanegol i ddarparu pob athro ag amser paratoi wedi'i amserlenni o fewn y diwrnod ysgol.
- Mwy o sylw i farn broffesiynol athro.
- Datblygu llwybr gyrfa clir i athrawon, byddai hyn yn cynnwys athrawon sy'n dymuno aros yn y dosbarth ac nad ydynt yn ymgymryd â gweithgareddau uwch reoli.
- Dylai athrawon hŷn gael y cyfle i leihau eu baich addysgu, e.e. gwaith rhan-amser am bum mlynedd diwethaf eu gyrfa.
- Creu amgylchedd gwaith gwell, e.e. adeiladau ysgol gwell.
- Gwelliannau ar gyfer pynciau penodol.
- Cefnogaeth barhaus ar gyfer athrawon, e.e. gwybodaeth fanwl oddi wrth AALI, lledaenu arfer da, rhwydweithio. Hefyd cyfeirio at anghenion penodol athrawon ag anabledau.
- Cyfradd disgybl/athro gwell.
- Marchnata a hybu statws y proffesiwn, ar y cyfan a gyda grwpiau penodol, e.e. lleiafrifoedd ethnig.

2.4.2 Sleidiau lawn

A multi-agency conference on teacher recruitment and retention  
Cynhadledd aml-asiantaeth ar recriwtio a chadw athrawon

**Recriwtio a chadw myfyrwyr ar gyrsiau Addysg a Hyfforddiant Cychwynnol i Athrawon**


- Rydym angen marchnata proffesiwn dysgu penodol Gymreig a darparu gwasanaeth gwybodaeth yng Nghymru ar ddulliau o ymuno â'r proffesiwn.
- Dylid ymdrechu i ddenu hyfforddeion o'r tu allan i Gymru, pobl dros 30 oed a'r rheiny sydd am newid gyrfa.
- Dylai athrawon dan hyfforddiant dderbyn cyflog hyfforddi yn hytrach na grant, gydag elfen ad-daliad ar gyfer y rheiny nad ydynt yn ymuno â'r proffesiwn.
- Dylid cyflwyno cwota recriwtio ar gyfer grwpiau penodol e.e. grwpiau oedran penodol a lleiafrifoedd ethnig.
- Hysbysebu dysgu fel "proffesiwn".
- Angen llwybrau mwy hyblyg i ymgymryd â hyfforddiant athrawon ac mae angen sicrhau ansawdd y rhain.



A multi-agency conference on teacher recruitment and retention  
Cynhadledd aml-asiantaeth ar recriwtio a chadw athrawon

**Recriwtio a chadw myfyrwyr ar gyrsiau AHCA**


- Ymgymryd ag adolygiad o ddarpariaeth AHCA i weld os yw'n bodloni gofynion y myfyrwyr a pha mor dda mae'n paratoi ANG ar gyfer gyrfa mewn dysgu.
- Dylai fod yn ofynnol i bob myfyrwr AHCA ymgymryd â lleoliad mewn ysgol cyn ymgymryd â chwrs AHCA.
- Dylai cymhelliant presennol gael ei farchnata'n well a'i ehangu ar gyfer ardaloedd a grwpiau lle mae prinder.
- Astudiaethau ymchwil i ganfod pam nad yw unigolion yn dewis ymuno â'r proffesiwn dysgu fel gyrfa.
- Annog sefydliadau i recriwtio'r myfyrwyr mwyaf addas.
- Angen ymagwedd strategol tuag at ailstrwythuro AHCA.



A multi-agency conference on teacher recruitment and retention  
Cynhadledd aml-asiantaeth ar recriwtio a chadw athrawon

**Recriwtio ar gyfer swyddi mewn ysgolion**


- Cyfeuster cefnogi yn y pum mlynedd cyntaf o ddysgu ac yn barhaus ar gyfer athrawon llanw.
- Dylai athrawon sy'n gweithio mewn ysgolion "anodd", e.e. mewn ardaloedd Cymuned yn Gyntaf dderbyn cymhellion cadw (e.e. cymhelliad ariannol neu flwyddyn sabothol ar ôl 10 mlynedd o weithio mewn ysgol 'anodd').
- Dylai pob ANG gael sicrwydd swydd am flwyddyn ar ôl cwblhau SAC i'w galluogi i gwblhau eu hanwythiad.
- Dylai gwaith rhannu swydd a rhan amser gael eu hyrwyddo'n weithredol fel opsiynau gwaith.



A multi-agency conference on teacher recruitment and retention  
Cynhadledd aml-asiantaeth ar recriwtio a chadw athrawon

**Recriwtio ar gyfer swyddi mewn ysgolion**


- Dylid datblygu gwefan 'am ddim' i ysgolion i hysbysebu swyddi.
- Dylid darparu cyfnodau sabothol ar gyfer athrawon sy'n dymuno dilyn cyrsiau Cymraeg dwys i'w galluogi i ddysgu drwy gyfrwng y Gymraeg.
- Cefnogaeth i annog athrawon cymwys i ddychwelyd i'r proffesiwn



A multi-agency conference on teacher recruitment and retention  
Cynhadledd aml-asiantaeth ar recriwtio a chadw athrawon

**Cadw athrawon yn y proffesiwn**


- Dylai athrawon gael y cyfle i ymweld ag ysgolion eraill, gan wneud ymchwil a chymryd cyfnodau sabothol.
- Gellir lleihau baich gwaith athrawon drwy gyflogi mwy o staff cynorthwyl nad ydynt yn athrawon.
- Mae angen arfarniad gwirioneddol o faich gwaith athrawon, ac fe ddylai hefyd ystyried cydbwysedd gwaith/bywyd athrawon.
- Dylid cyflogi athrawon ychwanegol er mwyn darparu amser paratoi wedi'i amserlennu i bob athro o fewn y diwrnod ysgol.
- Rôl mwy amlwg ar gyfer barn broffesiynol athro.
- Datblygu llwybr gyrfa clir ar gyfer athrawon, byddai hyn yn cynnwys athrawon sy'n dymuno aros yn yr ystafell ddosbarth.



A multi-agency conference on teacher recruitment and retention  
Cynhadledd aml-asiantaeth ar recriwtio a chadw athrawon

**Cadw athrawon yn y proffesiwn**

- Dylai athrawon llyn gael y cyfle i leihau eu baich dysgu, e.e. gweithio rhan amser am y pum mlynedd olaf o'u gyrfaeodd.
- Creu amgylchedd gweithio gwell, e.e. gwell adeiladau ysgol.
- Codiadau cyflog am ddysgu pynciau penodol.
- Cefnogaeth barhaus ar gyfer athrawon, e.e. gwybodaeth fanwl o AauALI, rhannu arfer da, rhwydweithio. Mynd i'r afael hefyd ag anghenion penodol athrawon anabl.
- Cymhareb disgybl/athro gwell.
- Marchnata a chodi statws y proffesiwn fel cyfanrwydd a gyda grwpiau penodol, e.e. lleiafrifoedd ethnig.





## **CANLYNIADAU'R GRWPIAU TRAFOD**



### 3.0 Manylion y sesiynau grwpiau trafod

Roedd rhaglen y gynhadledd yn cynnwys dwy sesiwn grwpiau trafod, gyda chynrychiolwyr wedi'u dyrannu i un o naw grwp trafod. Neilltuwyd Cadeirydd ac Ysgrifennydd i bob grŵp trafod, a ddewiswyd cyn y gynhadledd ac a dderbyniodd gyfarwyddiadau priodol.

Diben y sesiynau grwpiau trafod oedd cymell trafodaeth a syniadau am nifer o faterion yn gysylltiedig â recriwtio a chadw athrawon yng Nghymru. Cafodd y materion i'w trafod eu rhannu yn dri maes cyffredinol fel y nodir isod.

- Recriwtio a chadw athrawon ar gyrsiau AHCA
- Recriwtio ar gyfer swyddi mewn ysgolion
- Cadw athrawon yn y proffesiwn

Oherwydd natur fras y meysydd pwnc a'r amserlen ar gyfer trafod, neilltuwyd dau faes yn unig i bob grŵp a rhoddwyd dau gwestiwn penodol i ymgymryd â hwy o fewn pob maes pwnc bras. Cafodd un o'r meysydd pwnc bras ei ystyried yn y sesiwn fore a'r ail un yn ystod sesiwn y prynhawn.

Caiff manylion y pynciau trafod a'r cwestiynau penodol o fewn pob ardal eu hesbonio isod.

#### (a) Recriwtio a chadw athrawon ar gyrsiau Addysg a Hyfforddiant Cychwynnol i Athrawon

1A *Ydym ni'n defnyddio'r cyrchddull cywir o ran strwythur a natur addysg a hyfforddiant cychwynnol i athrawon yng Nghymru ar hyn o bryd?*

1B *Pa syniadau dyfeisgar sydd gan gynrychiolwyr o ran y dulliau o ymuno â'r proffesiwn addysgu?*

1C *Pa awgrymiadau sydd gan gynrychiolwyr ar gyfer cefnogaeth neu symbyliadau ariannol i gael myfyrwyr ar gyrsiau AHCA?*

1CH *Pa atebion ac awgrymiadau sydd gan gynrychiolwyr er mwyn mynd i'r afael â meysydd pryder penodol, e.e. rhyw, oedran, materion ethnig, recriwtio cyfrwng Cymraeg a meysydd â phrinder?*

1D *Sut allwn ni fynd i'r afael â chadw myfyrwyr ar gyrsiau? Ydy'r math cywir o bobl yn cael eu denu yn y lle cyntaf?*

#### (b) Recriwtio ar gyfer swyddi mewn ysgolion

2A *Pa dechnegau sy'n cael eu defnyddio ar hyn o bryd i recriwtio athrawon ar gyfer swyddi mewn ysgolion? Pa dechnegau a ragwelir yn y dyfodol?*

2B *Beth ydy anghenion grwpiau penodol o athrawon e.e. athrawon cyflenwi, oedolion aeddfed, Athrawon sydd Newydd Gymhwyso ifanc?*

**Proffesiwn Addysgu 21ain Ganrif I Gymru**

*2C Sut gallwn ni annog pobl o gefndiroedd lleiafrifoedd ethnig, pobl ag anableddau a phobl â phatrymau gwaith anhraddodiadol i ymuno â'r proffesiwn addysgu?*

*2D Rôl pwy yw recriwtio? (AALI? Ysgolion? Y Proffesiwn?)*

**(c) Cadw athrawon yn y proffesiwn**

*3A Beth mae athrawon yn ei ddisgwyl o'u gyrfaoedd, yn enwedig pan fod mwyafrif helaeth y proffesiwn addysgu yn fenywaidd?*

*3B Sut mae athrawon yn ystyried eu proffesiwn?*

*3C Beth fydd natur y proffesiwn mewn 10, 20, 30 mlynedd?*

*3D Pa batrymau cyflogaeth gwahanol y gellid eu cyflwyno i wneud addysgu yn ddewis mwy atyniadol?*

Mae'r ffurflenni sy'n cofnodi manylion y trafodaethau a ddigwyddodd ym mhob sesiwn grŵp wedi'u hatodi.

## **SESIWN GRWPIAU TRAFOD**



# Proffesiwn Addysgu 21<sup>ain</sup> Ganrif i Gymru

## Sesiwn Grwpiau Trafod – Grwp 1

### **Pwnc Trafod**

Recriwtio a chadw athrawon ar gyrsiau Addysg a Hyfforddiant Cychwynnol i Athrawon

### **Cwestiwn**

1A Ydym ni'n defnyddio'r cyrchddull cywir o ran strwythur a natur addysg a hyfforddiant cychwynnol i athrawon yng Nghymru ar hyn o bryd?

### ***Materion allweddol ar gyfer adborth***

- Angen edrych ar y strwythur.
- Angen cydlynu'r ddarpariaeth.
- Hyblygrwydd.
- Mae angen denu'r siaradwyr Cymraeg gorau. Os ydym ni am gael Cymru wirioneddol ddwyieithog mae angen denu'r hufen.
- Dylai bod cwrs gradd tair blynedd i addysgu yn y sector uwchradd.
- Dylid hysbysebu am swyddi cyfrwng Cymraeg yn Lloegr.
- Angen cydlynu holl waith denu/recrwtio athrawon.

### ***Sylwadau eraill***

- Mae dewisiadau pan yn 16 yn bwysig gyda myfyrwyr yn cael eu cyfarwyddo i ymgymryd â chyrtsiau gradd.

# Proffesiwn Addysgu 21<sup>ain</sup> Ganrif i Gymru

## Sesiwn Grwpiau Trafod – Grwp 3

### Pwnc Trafod

Recriwtio a chadw athrawon ar gyrsiau Addysg a Hyfforddiant Cychwynnol i Athrawon

### Cwestiwn

1A Ydym ni'n defnyddio'r cyrchddull cywir o ran strwythur a natur addysg a hyfforddiant cychwynnol i athrawon yng Nghymru ar hyn o bryd?

### ***Materion allweddol ar gyfer adborth***

- Mae angen safoni o fewn strwythur AHCA yng Nghymru, i fod o fudd i'r hyfforddai, y sefydliad a'r ysgol.
- Os yw addysgu am gynnal ei statws fel proffesiwn, mae perygl mynd yn rhy fewnblyg, lleihau'r gylchred o athrawon a hyfforddir yng Nghymru a'r dynfa o hyfforddi yng Nghymru.

### ***Sylwadau eraill***

- Gwnaeth y grwp herio pa un a yw sefydliadau AHCA yn darparu athrawon o'r math a'r ansawdd mae'r proffesiwn addysgu eu hangen.
- Nid yw cyflwyno AHCA o fewn Sefydliadau Addysg Uwch bob amser yn ddelfrydol – gellir cael cystadleuaeth rhwng sefydliadau ac nid yw cyrsiau bob amser yn safonol rhwng sefydliadau yng Nghymru. Dylai pob sefydliad gael cyrsiau safonol a dylid cael llawer mwy o gydweithredu.
- Mae yna nenfwd o ran y nifer o lefydd cynradd TAR. Ni chaniateir gor-recriwtio. Mae'r nifer o ymgeiswyr a'r ansawdd wedi cynyddu'n aruthrol.
- Mae ansawdd y system israddedig yn peri pryder. Teimlodd y grwp bod angen datganiad terfynol ar ddyfodol hyfforddiant i israddedigion.
- Mae'n haws i athrawon a hyfforddir yng Nghymru fynd i Loegr ac i'r gwrthwyneb.
- Nododd ymchwil sylweddol a gynhaliwyd yn yr 80au/90au bod penaethiaid eisiau myfyrwyr TAR o ansawdd da ac ifanc, fodd bynnag, gall amgyffrediaid o ansawdd da wahaniaethu.
- Teimlwyd nad yw'n anodd llenwi swyddi lefel Athrawon sydd Newydd Gymnhwysu, ond mae swyddi ar lefel uwch yn fwy o drafferth.
- Hefyd anawsterau recriwtio mewn ardaloedd economaidd difreintiedig gan nad yw athrawon eisiau gweithio yno. Golyga hyn bod strategaeth recriwtio a chadw "Cymru Gyfan" yn hanfodol.
- Pryderon am ddyfodol Sefydliadau Addysg Uwch, gyda rhai o bosibl wedi'u disodli neu eu hymylu. Y teimlad oedd bod Sefydliadau Addysg Uwch yn cael y neges eu bod yn gyfrifol am HCA ond mewn gwirionedd maent yn gyfrifol am addysg cychwynnol i athrawon.
- Teimlodd y grwp y gallai CCAUC (HEFCW) wneud mwy.
- Mae perygl y daw hyfforddi athrawon i fod yn weithgaredd drefol.
- Mae problem barhaus o fyfyrwyr sydd eisiau hyfforddi yng Nghymru, ond sy'n methu cael swyddi yng Nghymru, yn enwedig yn y sector cynradd.
- Ddylem ni farchnata'r proffesiwn addysgu Cymraeg, er enghraifft, llinell wybodaeth wedi'i sefydlu yng Nghymru?
- Dros y 3-5 mlynedd ddiwethaf, mae'r gyfran o fyfyrwyr Cymreig sy'n byw adref wedi cynyddu.

# Proffesiwn Addysgu 21<sup>ain</sup> Ganrif i Gymru

## Sesiwn Grwpiau Trafod – Grwp 7

### **Pwnc Trafod**

Recriwtio a chadw athrawon ar gyrsiau Addysg a Hyfforddiant Cychwynnol i Athrawon

### **Cwestiwn**

1A Ydym ni'n defnyddio'r cyrchddull cywir o ran strwythur a natur addysg a hyfforddiant cychwynnol i athrawon yng Nghymru ar hyn o bryd?

### ***Materion allweddol ar gyfer adborth***

- Mae angen cefnogaeth aml-asiantaeth yn y flwyddyn anwytho. Mae cefnogaeth yn y flwyddyn gyntaf yn hanfodol.
- Dim problemau gyda'r cynradd, fodd bynnag mae'r uwchradd yn wahanol.
- Gwella ansawdd adeiladau – mae rhai yn hen iawn, mewn cyflwr gwael.

### ***Sylwadau eraill***

- Pwysau mawr i gynhyrchu athrawon mewn cyfnod byr (TAR) – canlyniad gormod yn rhy gyflym ydy pobl yn gadael y cwrs – caiff myfyrwyr eu synnu pan ânt i mewn i'r dosbarth am y tro cyntaf a chânt eu synnu gan y baich gwaith. Mae cyrsiau tair a phedair blynedd yn fwy graddol.
- Mae swydd gyntaf yr athro sydd newydd gymhwyso yn hollbwysig o ran penderfynu a ydynt yn mynd i barhau yn y swydd.
- Mae'r rhesymau pam nad yw rhai myfyrwyr yn ceisio swyddi yn cynnwys, ymrwymadau eraill, diffyg awydd i symud, blinder gormodol, rhai'n Addysgu Saesneg fel Iaith Dramor.
- Mae'r cyflenwad o athrawon cynradd yn iach, ac eithrio athrawon cyflenwi. Mae'r ansawdd yn dda, maent yn canolbwyntio ac mae ganddynt sgiliau gweinyddol da.
- Mae myfyrwyr yn tueddu i fod yn ymrwymedig iawn.
- Gall cynorthwyr cefnogi addysgu yn fod o gymorth sylweddol – mae eu cyflogau'n annigonol a chânt eu gorweithio.
- Byddai dulliau o ymuno â'r proffesiwn sy'n seiliedig ar gyflogaeth o gymorth o ran y gallu i recriwtio.

# Proffesiwn Addysgu 21<sup>ain</sup> Ganrif i Gymru

## Sesiwn Grwpiau Trafod – Grwp 9

### Pwnc Trafod

Recriwtio a chadw athrawon ar gyrsiau Addysg a Hyfforddiant Cychwynnol i Athrawon

### Cwestiwn

1A Ydym ni'n defnyddio'r cyrchddull cywir o ran strwythur a natur addysg a hyfforddiant cychwynnol i athrawon yng Nghymru ar hyn o bryd?

### ***Materion allweddol ar gyfer adborth***

- Angen llwybrau mwy hyblyg at AHCA, yn enwedig ar gyfer y sawl sy'n newid gyrfa.
- Dylai AHCA ystyried natur hyblyg y cwricwlwm a pheidio a chanolbwyntio'n ormodol ar bynciau penodol.
- Does dim llawer o gyhoeddusrwydd i'r Rhaglen Athrawon Graddedig yng Nghymru. Angen llwybrau hyblyg ar gyfer y sawl sy'n newid gyrfa ac ymgeiswyr anhraddodiadol.
- Angen hyrwyddo parhad hyfforddiant i athrawon a datblygiad proffesiynol parhaus yng Nghymru. Rheoli perfformiad.
- A ddylai myfyrwyr fod â phwnc atodol i wella'r hyn sydd ganddynt i'w gynnig i ysgolion?
- Posibilrwydd cyfnod arsylwadol mewn ysgol cyn hyfforddiant i athrawon?

### ***Sylwadau eraill***

Dim

# Proffesiwn Addysgu 21<sup>ain</sup> Ganrif i Gymru

## Sesiwn Grwpiau Trafod – Grwp 1

### **Pwnc Trafod**

Recriwtio a chadw athrawon ar gyrsiau Addysg a Hyfforddiant Cychwynnol i Athrawon

### **Cwestiwn**

1B Pa syniadau dyfeisgar sydd gan gynrychiolwyr o ran y dulliau o ymuno â'r proffesiwn addysgu?

### ***Materion allweddol ar gyfer adborth***

- Angen cynllun strategol ar gyfer ailstrwythuro AHCA – yn lle gadael i'r system bresennol farw.
- Angen strategaeth i Gymru sy'n sensitif i Gymru a'r cyd-destun Cymreig.
- Mae sicrhau ansawdd unrhyw ddarpariaeth newydd yn hanfodol.
- Angen ystyried effaith TGCh ar hyfforddi athrawon.

### ***Sylwadau eraill***

# Proffesiwn Addysgu 21<sup>ain</sup> Ganrif i Gymru

## Sesiwn Grwpiau Trafod – Grwp 3

### Pwnc Trafod

Recriwtio a chadw athrawon ar gyrsiau Addysg a Hyfforddiant Cychwynnol i Athrawon

### Cwestiwn

1B Pa syniadau dyfeisgar sydd gan gynrychiolwyr o ran y dulliau o ymuno â'r proffesiwn addysgu?

### ***Materion allweddol ar gyfer adborth***

- Gwneud y proffesiwn yn ddeniadol i bobl oedran 30+, er enghraifft, hyfforddiant mewn swydd i'r rheiny sydd am newid gyrfa.
- Mae angen ystod o lwybrau i ymuno â'r proffesiwn i'r rheiny nad sydd yn cyd-fynd â'r proffil traddodiadol i ymgeiswyr, yn bennaf graddedigion neu israddedigion ifanc (BAdd). Dylid datblygu'r rhain yn bwrpasol ac yn ddifrifol. Er enghraifft, gellid cynnig llwybr er mwyn ymgynraedd at Statws Athro Cymwys i'r rheiny ar gwrs Diploma Nyrs Feithrinfa a chynorthwywyr cefnogi addysgu.

### ***Sylwadau eraill***

- Nid oes cynifer o athrawon rhwng 30-40 oed. Hefyd mae gan y grwp hwn y gyfradd dderbyn isaf o ran cyrsiau AHCA.
- Addysgu yw un o'r prin broffesiynau â phensiwn "cyflog terfynol".
- Rhaid i athrawon gyflawni nifer o dasgau nad sydd yn ymwneud ag addysgu. Byddai cyflwyno staff gweinyddol i gyflawni'r rhain yn syniad da, a byddai hefyd yn fwy effeithiol o ran cost, gan bod defnyddio athrawon i gyflawni'r tasgau hyn yn opsiwn drud.
- Angen gweithlu addysgol wedi'i ddiffinio'n glir gyda strwythur glir.
- Rydym yn byw mewn amgylchedd o ail-strwythuro. Mae angen diogelu addysgu fel gyrfa.
- Mae angen symud tuag at gydnabod addysgu fel proffesiwn a chydabod athrawon fel gweithwyr proffesiynol.
- Mae angen i athrawon ddefnyddio cynorthwywyr cefnogi addysgu yn fwy effeithiol. Dylai'r fath bobl hefyd gael strwythur gyrfa.
- Bydd maint ysgolion gwahanol yn ffactor pwysig wrth gyflwyno staff gweinyddol / cefnogi.

# Proffesiwn Addysgu 21<sup>ain</sup> Ganrif i Gymru

## Sesiwn Grwpiau Trafod – Grwp 8

### **Pwnc Trafod**

Recriwtio a chadw athrawon ar gyrsiau Addysg a Hyfforddiant Cychwynnol i Athrawon

### **Cwestiwn**

1B Pa syniadau dyfeisgar sydd gan gynrychiolwyr o ran y dulliau o ymuno â'r proffesiwn addysgu?

### ***Materion allweddol ar gyfer adborth***

- Llwybrau digonol eisoes yn eu lle – pwysig i gynnal yr ansawdd, neu gadw'r nifer a gwella'r ansawdd.
- Angen cyfoethogi'r proffesiwn drwy brofiad y tu allan i addysgu'r swydd, cyn ymuno â'r proffesiwn.
- Cyrsiau blas i israddedigion.

### ***Sylwadau eraill***

Dim

# Proffesiwn Addysgu 21<sup>ain</sup> Ganrif i Gymru

## Sesiwn Grwpiau Trafod – Grwp 4

### **Pwnc Trafod**

Recriwtio a chadw athrawon ar gyrsiau Addysg a Hyfforddiant Cychwynnol i Athrawon

### **Cwestiwn**

1C Pa awgrymiadau sydd gan gynrychiolwyr ar gyfer cefnogaeth neu symbyliadau ariannol i gael myfyrwyr ar gyrsiau AHCA?

### ***Materion allweddol ar gyfer adborth***

- Angen mwy o dystiolaeth ynglyn â pham nad yw pobl am addysgu.
- Defnyddio'r gormodedd o athrawon / ymgeiswyr yn y sector cynradd yn nghyfnod allweddol 3.
- Angen cefnogaeth bellach ar ariannu cyrsiau israddedig dwy flynedd.
- Hyrwyddo cyrsiau trosi o'r cynradd i'r uwchradd.

### ***Sylwadau eraill***

- Gall pryderon am natur addysgu mewn ysgolion uwchradd fod yn drech nag unrhyw fuddion a gynigir i recriwt.
- Gall model y Rhaglen Athrawon Graddedig ddarparu opsiwn gwell cyn belled â bod yr holl bartneriaid allweddol yn cyfrannu (sefydliadau AHCA, ysgolion, AALI).
- Mae angen cefnogaeth bellach ar y fforwm recriwtio ar gyfer hyfforddiant i athrawon yng Nghymru, a hynny er mwyn ysgogi tystiolaeth, casglu data ynglyn â pham bod myfyrwyr sy'n gadael ysgol a graddedigion ddim yn ymuno â'r proffesiwn.
- Recrwtiwrch ar gyfer y proffesiwn yn hytrach nag ar gyfer cynradd neu'r uwchradd.

# Proffesiwn Addysgu 21<sup>ain</sup> Ganrif i Gymru

## Sesiwn Grwpiau Trafod – Grwp 5

### **Pwnc Trafod**

Recriwtio a chadw athrawon ar gyrsiau Addysg a Hyfforddiant Cychwynnol i Athrawon

### **Cwestiwn**

1C Pa awgrymiadau sydd gan gynrychiolwyr ar gyfer cefnogaeth neu symbyliadau ariannol i gael myfyrwyr ar gyrsiau AHCA?

### ***Materion allweddol ar gyfer adborth***

- Dylai'r proffesiwn gydnabod taliadau pwnc fel sydd i'w cael yng nghyfnod AHCA. Dylai pynciau lle mae prinder dderbyn mwy o arian, fodd bynnag, beth sy'n digwydd pan nad oes unrhyw brinder pellach?
- Dylai'r symbyliadau presennol gael eu gwneud yn fwy hysbys.

### ***Sylwadau eraill***

- Mae'r materion yn ymddangos fel petaent yn canolbwyntio ar dâl ac amodau. Mae amodau'n bendant yn fater pwysig pan y caiff addysgu ei ystyried fel "proffesiwn".
- Mae lefel dyled myfyrwyr yn gyfyngol.
- Mae materion baich gwaith athrawon yn broblem – llawer o siarad, ond dim gweithredu i leihau'r baich gwaith.

# Proffesiwn Addysgu 21<sup>ain</sup> Ganrif i Gymru

## Sesiwn Grwpiau Trafod – Grwp 4

### **Pwnc Trafod**

Recriwtio a chadw athrawon ar gyrsiau Addysg a Hyfforddiant Cychwynnol i Athrawon

### **Cwestiwn**

1CH Pa atebion ac awgrymiadau sydd gan gynrychiolwyr er mwyn mynd i'r afael â meysydd pryder penodol, e.e. rhyw, oedran, materion ethnig, recriwtio cyfrwng Cymraeg a meysydd â phrinder?

### ***Materion allweddol ar gyfer adborth***

- Cefnogaeth i bobl sydd am ail-ymuno â'r proffesiwn, yn enwedig dynion neu grwpiau lleiafrifoedd ethnig.
- Gwneud mwy o ddefnydd o'r cyflenwad gorddigonol o athrawon cynradd yng nghyfnod allweddol 3. Dylid cyflwyno cyrsiau trosi a hyfforddiant gloywi i hwyluso hyn.
- Gallai symbyliadau recriwtio fod yn dderbyniol ar gyfer meysydd lle ceir prinder (er enghraifft dynion, grwpiau lleiafrifoedd ethnig). Ni fyddai cwotâu yn dderbyniol.

### ***Sylwadau eraill***

- Caiff holl ymgeiswyr cynradd gwryw eu cyfweld mewn un sefydliad AHCA Cymreig. A ddylid gwahaniaethu'n gadarnhaol?
- Cyfathrebu'r "cyfleoedd gyrfa gyfan" yn fwy effeithiol, hynny yw anwytho, DPP ac ati, gan nad yw'r gefnogaeth hon gan nifer o broffesiynau. Byddai cyfathrebu y buddion hyn yn fwy effeithiol yn denu amrywiaeth ehangach o ymgeiswyr yn ei dro.
- Cynyddu hyblygrwydd – mae athrawon ynghlwm wrth eu hysgolion a'i proffesiwn eu hunain. Angen galluogi pobl i ddychwelyd at addysgu.
- Angen bod yn fwy hyblyg o ran targedau a chosbau ar gyfer recriwtio.
- Hwyluso mynediad i ymgeiswyr ar gyfer meysydd lle ceir prinder, er enghraifft drwy'r Rhaglen Athrawon Graddedig / Rhaglen Athrawon Cofrestredig.

# Proffesiwn Addysgu 21<sup>ain</sup> Ganrif i Gymru

## Sesiwn Grwpiau Trafod – Grwp 6

### **Pwnc Trafod**

Recriwtio a chadw athrawon ar gyrsiau Addysg a Hyfforddiant Cychwynnol i Athrawon

### **Cwestiwn**

1CH Pa atebion ac awgrymiadau sydd gan gynrychiolwyr er mwyn mynd i'r afael â meysydd pryder penodol, e.e. rhyw, oedran, materion ethnig, recriwtio cyfrwng Cymraeg a meysydd â phrinder?

### ***Materion allweddol ar gyfer adborth***

- Gosod targedau recriwtio.
- Cynnig cyllid a chefnogaeth ychwanegol.

### ***Sylwadau eraill***

- Dylai'r Cynulliad Cenedlaethol adolygu'r polisiau targed. Dylai targedau fod yn fwy hyblyg ac ystyried materion megis pynciau lle ceir prinder.

# Proffesiwn Addysgu 21<sup>ain</sup> Ganrif i Gymru

## Sesiwn Grwpiau Trafod – Grwp 7

### **Pwnc Trafod**

Recriwtio a chadw athrawon ar gyrsiau Addysg a Hyfforddiant Cychwynnol i Athrawon

### **Cwestiwn**

1CH Pa atebion ac awgrymiadau sydd gan gynrychiolwyr er mwyn mynd i'r afael â meysydd pryder penodol, e.e. rhyw, oedran, materion ethnig, recriwtio cyfrwng Cymraeg a meysydd â phrinder?

### ***Materion allweddol ar gyfer adborth***

- Defnyddio siaradwyr Cymraeg i recriwtio ar gyfer cyrsiau.
- Defnyddio cyllid i helpu recriwtio lleiafrifoedd ethnig – anhawster mawr o ran recriwtio ymgeiswyr Asiaidd.
- Defnyddio myfyrwyr lleiafrifoedd ethnig i recriwtio ar gyfer cyrsiau.
- Ymchwilio sut i recriwtio athrawon Anghenion Arbennig o ansawdd gwell.

### ***Sylwadau eraill***

- Recriwtio ar gyfer cyrsiau cyfrwng Cymraeg yn well yn 2002.
- Edrych ar y Rheoliadau – gradd Gymraeg – graddau eraill â chynnwys Cymraeg cryf.
- Mae rhai ymgeiswyr sy'n gallu siarad Cymraeg yn amharod i geisio am gyrsiau TAR cyfrwng Cymraeg, ond yn ddigon hapus i fynd i ysgolion Cymraeg ar gyfer eu hymarfer addysgu.
- Mae nifer o sefydliadau AHCA yng Nghymru heb brofi unrhyw broblem o ran recriwtio myfyrwyr o ystod oedran eang. Fodd bynnag, mae recriwtio ymgeiswyr gwryw yn anos.
- Mae Penaethiaid yn amharod i recriwtio dynion yng nghyfnod allweddol 2.

# Proffesiwn Addysgu 21<sup>ain</sup> Ganrif i Gymru

## Sesiwn Grwpiau Trafod – Grwp 2

### **Pwnc Trafod**

Recriwtio a chadw athrawon ar gyrsiau Addysg a Hyfforddiant Cychwynnol i Athrawon

### **Cwestiwn**

1D Sut allwn ni fynd i'r afael â chadw myfyrwyr ar gyrsiau? Ydy'r math cywir o bobl yn cael eu denu yn y lle cyntaf?

### ***Materion allweddol ar gyfer adborth***

- Angen edrych ar y math o bobl sy'n dechrau rhai cyrsiau.
- Ydy'r £6,000 yn cael ei gamddefnyddio?
- Edrych ar raglenni paratoi.

### ***Sylwadau eraill***

Dim

# Proffesiwn Addysgu

## Proffesiwn Addysgu 21<sup>ain</sup> Ganrif i Gymru

### Sesiwn Grwpiau Trafod – Grwp 6

#### **Pwnc Trafod**

Recriwtio a chadw athrawon ar gyrsiau Addysg a Hyfforddiant Cychwynnol i Athrawon

#### **Cwestiwn**

1D Sut allwn ni fynd i'r afael â chadw myfyrwyr ar gyrsiau? Ydy'r math cywir o bobl yn cael eu denu yn y lle cyntaf?

#### ***Materion allweddol ar gyfer adborth***

- Paratoi cyn-gwrs gwell i leihau'r elfen o "syndod" i hyfforddeion.
- Baich gwaith.
- Cefnogaeth amlycach i hyfforddeion sydd angen cyngor.
- Cyllid – cydraddoldeb cefnogaeth i fyfyrwyr gradd a TAR.

#### ***Sylwadau eraill***

- Mwy o gydnabyddiaeth gan Estyn ar ran y rôl a chwareir gan ysgolion mewn AHCA.
- Angen i gyrsiau ddatblygu i fodloni anghenion myfyrwyr unigol – TAR hyblyg, Rhaglen Athrawon Graddedig, Prifysgol Agored ac ati.

## 21<sup>ain</sup> Ganrif i Gymru

### Sesiwn Grwpiau Trafod – Grwp 8

#### **Pwnc Trafod**

Recriwtio a chadw athrawon ar gyrsiau Addysg a Hyfforddiant Cychwynnol i Athrawon

#### **Cwestiwn**

1D Sut allwn ni fynd i'r afael â chadw myfyrwyr ar gyrsiau? Ydy'r math cywir o bobl yn cael eu denu yn y lle cyntaf?

#### ***Materion allweddol ar gyfer adborth***

- Gweithredu cyrsiau blas.
- Mae sefydliadau AHCA yn recriwtio myfyrwyr a gwblhaodd astudiaethau israddedig yn y Brifysgol am resymau ariannol. Ydy Sefydliadau Addysg Uwch yn dangos ffafriaeth tuag at eu myfyrwyr eu hunain?
- Anodd diffinio'r "person cywir" – beth sy'n gwneud athro da?

#### ***Sylwadau eraill***

Dim

# Proffesiwn Addysgu 21<sup>ain</sup> Ganrif i Gymru

## Sesiwn Grwpiau Trafod – Grwp 9

### **Pwnc Trafod**

Recriwtio a chadw athrawon ar gyrsiau Addysg a Hyfforddiant Cychwynnol i Athrawon

### **Cwestiwn**

1D Sut allwn ni fynd i'r afael â chadw myfyrwyr ar gyrsiau? Ydy'r math cywir o bobl yn cael eu denu yn y lle cyntaf?

### ***Materion allweddol ar gyfer adborth***

- Cymharedd cyrsiau hyfforddi yng Nghymru a Lloegr.
- Posibilrwydd swydd sicr ar ddiwedd cwrs fel y mae yn yr Alban.

### ***Sylwadau eraill***

- Y materion ar hyn o bryd yw arian (dyled a chostau ymrwymiad teuluol), ymrwymadau teuluol, salwch, problemau yn y cartref, sylweddoli nad ydynt yn addas i addysgu.
- Mae gan fyfyrwyr ddisgwyliadau uchel am ansawdd y gefnogaeth.

# Proffesiwn Addysgu 21<sup>ain</sup> Ganrif i Gymru

## Sesiwn Grwpiau Trafod – Grwp 1

### Pwnc Trafod

Recriwtio ar gyfer swyddi mewn ysgolion

### Cwestiwn

2A Pa dechnegau sy'n cael eu defnyddio ar hyn o bryd i recriwtio athrawon ar gyfer swyddi mewn ysgolion? Pa dechnegau a ragwelir yn y dyfodol?

### ***Materion allweddol ar gyfer adborth***

- Yr angen i ddatblygu strategaeth farchnata i Gymru ac i'r sector cyfrwng Cymraeg. Mae angen iddi gael ei rheoli o Gymru ac nid gan yr Asiantaeth Hyfforddi Athrawon yn Lloegr.
- Angen datblygu perthynas mwy ffurfiol rhwng colegau ac ysgolion i ddenu athrawon newydd i ysgolion penodol. Math o gytundeb sy'n sicrhau swydd.
- Mae angen gwell dadansoddi data ar gyfer y sector cyfrwng Cymraeg.
- Dylai bod mwy o gyfle i athrawon 'rannu swydd'.

### ***Sylwadau eraill***

Dim

# Proffesiwn Addysgu 21<sup>ain</sup> Ganrif i Gymru

## Sesiwn Grwpiau Trafod – Grwp 2

### **Pwnc Trafod**

Recriwtio ar gyfer swyddi mewn ysgolion

### **Cwestiwn**

2A Pa dechnegau sy'n cael eu defnyddio ar hyn o bryd i recriwtio athrawon ar gyfer swyddi mewn ysgolion? Pa dechnegau a ragwelir yn y dyfodol?

### ***Materion allweddol ar gyfer adborth***

- Mae hysbysebu unigol yn ddrud ac yn recriwtio'r un ymgeiswyr. O blaid gwefan genedlaethol i farchnata swyddi a recriwtio.
- Dylid monitro'r raglen anwytho yn ofalus a'i defnyddio fel sylfaen i gefnogaeth barhaus bellach (gallai helpu gyda materion disgyblu ac ati). Byddai ymgyrch i fynd i'r afael â phroblem myfyrwyr yn gadael y cwrs hefyd o gymorth.
- Mae angen mwy o sylw ar athrawon cyflenwi, gan na ddefnyddir yr adnodd hwn yn y ffordd orau bob amser. Dylid ymdrechu i gynllunio a chyplysu athrawon cyflenwi â chlystyrau/talgylchoedd i gefnogi gweithgareddau DPP neu 10% o amser di-gswllt.

### ***Sylwadau eraill***

Dim

# Proffesiwn Addysgu 21<sup>ain</sup> Ganrif i Gymru

## Sesiwn Grwpiau Trafod – Grwp 6

### Pwnc Trafod

Recriwtio ar gyfer swyddi mewn ysgolion

### Cwestiwn

2A Pa dechnegau sy'n cael eu defnyddio ar hyn o bryd i recriwtio athrawon ar gyfer swyddi mewn ysgolion? Pa dechnegau a ragwelir yn y dyfodol?

### *Materion allweddol ar gyfer adborth*

- Symbyliadau – dadleuol.
- Mae amodau gwasanaeth yn hanfodol.
- Mae amodau gweithle hefyd yn hollbwysig.
- Dylid hyrwyddo rhannu swydd ar gyfer dibenion recriwtio.
- Dylid defnyddio gwasanaeth gyrfaoedd ac ysgol i gyflwyno delwedd gadarnhaol o addysgu.

### *Sylwadau eraill*

Dim

# Proffesiwn Addysgu 21<sup>ain</sup> Ganrif i Gymru

## Sesiwn Grwpiau Trafod – Grwp 1

### Pwnc Trafod

Recriwtio ar gyfer swyddi mewn ysgolion

### Cwestiwn

2B Beth ydy anghenion grwpiau penodol o athrawon e.e. athrawon cyflenwi, oedolion aeddfed, Athrawon sydd Newydd Gymhwyso ifanc?

### ***Materion allweddol ar gyfer adborth***

- Dylai cyfleoedd sabothol fod ar gael i athrawon ddysgu / gwella eu Cymraeg.

### ***Sylwadau eraill***

Dim

# Proffesiwn Addysgu 21<sup>ain</sup> Ganrif i Gymru

## Sesiwn Grwpiau Trafod – Grwp 5

### **Pwnc Trafod**

Recriwtio ar gyfer swyddi mewn ysgolion

### **Cwestiwn**

2B Beth ydy anghenion grwpiau penodol o athrawon e.e. athrawon cyflenwi, oedolion aeddfed, Athrawon sydd Newydd Gymhwysio ifanc?

### ***Materion allweddol ar gyfer adborth***

- Mae angen diwygio'r modd y caiff addysgu ei farchnata, hynny yw, sut mae athrawon presennol yn cynghori eu plant ynghylch addysgu?
- Mae ystyriaethau rhanbarthol ac economaidd yn faterion pwysig mewn ardaloedd penodol yng Nghymru. Bydd y rhain yn cael effaith ar ble y gallai athro fod eisiau gweithio. Mae dinasoedd yn atyniadol, tra nad yw rhai ardaloedd gwledig. Gallai gweithio / byw mewn ardal wledig gyfyngu ar y cyfleoedd y gallai athro eu cael i ennill profiad mewn mathau gwahanol o ysgolion.

### ***Sylwadau eraill***

- Saif cyfrifoldeb am recriwtio gyda nifer o gyrff, ond mae CACC wedi esblygu ac yn cael ei dderbyn fel corff cydlynol.

# Proffesiwn Addysgu 21<sup>ain</sup> Ganrif i Gymru

## Sesiwn Grwpiau Trafod – Grwp 6

### **Pwnc Trafod**

Recriwtio ar gyfer swyddi mewn ysgolion

### **Cwestiwn**

2B Beth ydy anghenion grwpiau penodol o athrawon e.e. athrawon cyflenwi, oedolion aeddfed, Athrawon sydd Newydd Gymhwyso ifanc?

### ***Materion allweddol ar gyfer adborth***

- Angen gwella amodau'r gwasanaeth.
- Angen gwella diwylliant yr ysgol mewn rhai achosion.
- Rhaglenni anwytho da, yn enwedig ar gyfer myfyrwyr aeddfed.
- Hyrwyddo rhannu swydd / gweithio rhan amser.
- Angen cefnogaeth gref, yn enwedig yn wyneb ail-fodelu gweithluoedd ac ysgolion y dyfodol.
- Angen contractau mwy hyblyg.

### ***Sylwadau eraill***

Dim

# Proffesiwn Addysgu 21<sup>ain</sup> Ganrif i Gymru

## Sesiwn Grwpiau Trafod – Grwp 9

### **Pwnc Trafod**

Recriwtio ar gyfer swyddi mewn ysgolion

### **Cwestiwn**

2B Beth ydy anghenion grwpiau penodol o athrawon e.e. athrawon cyflenwi, oedolion aeddfed, Athrawon sydd Newydd Gymhwysu ifanc?

### ***Materion allweddol ar gyfer adborth***

- Mae Athrawon sydd Newydd Gymhwysu angen anwytho effeithiol ac amodau gwaith atyniadol.
- Mae pob grwp angen cefnogaeth wedi'i dargedu sydd wedi'i seilio ar nodi anghenion ac wedi'i gefnogi gan wybodaeth o ansawdd uchel.
- Angen rhywle i fynd os yn anhapus gyda'r gefnogaeth a ddarperir, er enghraifft, llinell gymorth.
- Mentrau i gynhyrchu amodau gwaith mwy atyniadol erbyn 2010.
- Mae'r croeso a roddir i Athrawon sydd Newydd Gymhwysu yn amrywiol iawn. Nid yw rhai ysgolion yn gwneud ymdrech ddigonol. Angen croeso da a chyfathrebu effeithiol.
- Angen am gyrsiau gloywi / cyrsiau i'r rhai sy'n dychwelyd i'r proffesiwn.
- Darpariaeth o athrawon cyflenwi er mwyn bod yn amserol.

### ***Sylwadau eraill***

Dim

# Proffesiwn Addysgu 21<sup>ain</sup> Ganrif i Gymru

## Sesiwn Grwpiau Trafod – Grwp 5

### **Pwnc Trafod**

Recriwtio ar gyfer swyddi mewn ysgolion

### **Cwestiwn**

2C Sut gallwn ni annog pobl o gefndiroedd lleiafrifoedd ethnig, pobl ag anableddau a phobl â phatrymau gwaith anhraddodiadol i ymuno â'r proffesiwn addysgu?

### ***Materion allweddol ar gyfer adborth***

- Opsiynau gwaith hyblyg.
- Annog parch at y proffesiwn addysgu o fewn y grwpiau hyn i wella amgyffrediadau ohono.

### ***Sylwadau eraill***

- Nid yw'r grwpiau hyn yn gyffredinol yn edrych ar addysgu mewn ffordd gadarnhaol. Ystyrir y proffesiwn meddygol a'r proffesiwn cyfreithiol, er enghraifft, yn ffafriol gan grwpiau lleiafrifoedd ethnig a chaiff hyn ei adlewyrchu yn y niferoedd sy'n ymuno â'r proffesiynau hyn. Mae angen i hyn newid, gan nad oes llawer o fodolau rôl o grwpiau lleiafrifoedd ethnig yn addysgu ar hyn o bryd a allai annog mwy i ymuno â'r proffesiwn.

# Proffesiwn Addysgu 21<sup>ain</sup> Ganrif i Gymru

## Sesiwn Grwpiau Trafod – Grwp 9

### **Pwnc Trafod**

Recriwtio ar gyfer swyddi mewn ysgolion

### **Cwestiwn**

2C Sut gallwn ni annog recriwtio pobl o gefndiroedd lleiafrifoedd ethnig, pobl ag anableddau a phobl â phatrymau gwaith anhraddodiadol?

### ***Materion allweddol ar gyfer adborth***

- Clustnodi cefnogaeth ariannol i fodloni anghenion penodol athrawon anabl.
- Mwy o gefnogaeth gan yr AALI, er enghraifft, casglu a lledaenu arfer da a hyrwyddo rhwydweithio.
- Cysylltu gyda phenderfynwyr allweddol mewn cymunedau lleiafrifoedd ethnig i hyrwyddo addysgu fel gyrfa.
- Datblygu ffyrdd dyfeisgar o gysylltu â grwpiau targed.
- Angen ymchwil i'r rhwystrau sy'n atal y grwpiau rhag ymuno â'r proffesiwn.
- Yn rhannol yn broblem agwedd – angen hybu ymwybyddiaeth a gwella gwybodaeth.
- Gallai defnyddio cynorthwywyr yn y famiaith ddod â grwpiau lleiafrifoedd ethnig i mewn i'r system ysgol.

### ***Sylwadau eraill***

Dim

# Proffesiwn Addysgu 21<sup>ain</sup> Ganrif i Gymru

## Sesiwn Grwpiau Trafod – Grwp 2

### **Pwnc Trafod**

Recriwtio ar gyfer swyddi mewn ysgolion

### **Cwestiwn**

2CH Rôl pwy yw recriwtio? (AALI? Ysgolion? Y Proffesiwn?)

### ***Materion allweddol ar gyfer adborth***

- Hysbysebu addysgu fel proffesiwn – negeseuon clir a chadarnhaol fel proffesiwn, llwybrau clir.

### ***Sylwadau eraill***

- Ydy athrawon yn hyrwyddo addysgu yn gadarnhaol?
- Ydy'r Cwricwlwm Cenedlaethol yn hyrwyddo elfennau mwyaf diddorol y pwnc? Pwy sydd eisiau addysgu elfennau diflas eu pwnc? Ai dyma sy'n digwydd gyda Mathemateg, Ffiseg ac ati?

# Proffesiwn Addysgu 21<sup>ain</sup> Ganrif i Gymru

## Sesiwn Grwpiau Trafod – Grwp 5

### **Pwnc Trafod**

Recriwtio ar gyfer swyddi mewn ysgolion

### **Cwestiwn**

2CH Rôl pwy yw recriwtio? (AALI? Ysgolion? Y Proffesiwn?)

### ***Materion allweddol ar gyfer adborth***

- Byddai'r defnydd o rwydweithiau o golegau ac ati yn ddefnyddiol.

### ***Sylwadau eraill***

- Mae profiad a threuliau ymgeiswyr yn ystyriaeth i nifer o ysgolion.

# Proffesiwn Addysgu 21<sup>ain</sup> Ganrif i Gymru

## Sesiwn Grwpiau Trafod 2

### **Pwnc Trafod**

Cadw athrawon yn y proffesiwn

### **Cwestiwn**

3A Beth mae athrawon yn ei ddisgwyl o'u gyrfaoedd, yn enwedig pan fod mwyafrif helaeth y proffesiwn addysgu yn fenywaidd?

### ***Materion allweddol ar gyfer adborth***

- Mae angen amser paratoi, fodd bynnag bydd anghenion athrawon yn amrywio yn y sectorau cynradd ac uwchradd.
- Materion rheolaeth.
- Angen mwy o staff yn gyffredinol.
- Gwneud yr amser a dreulir yn addysgu yn gontractol.
- Gallai clybiau ar ôl ysgol gael eu cynnal gan ofalwyr plant yn hytrach nag athrawon.
- Ardaloedd gwledig – ysgol gynradd tri athro – beth gellir ei newid pan mae nifer yr athrawon a'r disgyblion yn fach? Mae newidiadau yn fwy dichonol mewn ysgolion mwy.
- Mae angen model ysgol ac athro ar gyfer ysgolion bach a mawr.
- Mae ysgolion angen digon o staff i ryddhau athrawon ac ar gyfer cyflenwi.
- Beth am y mater o un pennaeth ar gyfer grwp o ysgolion?

### ***Sylwadau eraill***

- Pryderon wedi'u mynegi am wledigrwydd – pa mor hawdd fyddai i gael DPP yng Nghanolbarth Cymru? Sut mae'r proffesiwn meddygol yn mynd i'r afael â hyn? Ymddengys bod gorbwyslais ar goridor yr M4.
- Dyw prifysgolion heb fuddsoddi mewn addysg oherwydd nad yw'r arian yno, ac ni fydd yno nes bod CCAUC (HEFCW) yn codi'r cyfyngiad ar niferoedd.

# Proffesiwn Addysgu 21<sup>ain</sup> Ganrif i Gymru

## Sesiwn Grwpiau Trafod – Grwp 3

### **Pwnc Trafod**

Cadw athrawon yn y proffesiwn

### **Cwestiwn**

3A Beth mae athrawon yn ei ddisgwyl o'u gyrfaoedd, yn enwedig pan fod mwyafrif helaeth y proffesiwn addysgu yn fenywaidd?

### ***Materion allweddol ar gyfer adborth***

- Cyfeirlyfr arfer da / cyfleoedd gorau mewn hyfforddi a datblygu. Lledaenu arfer da. Byddai erthyglau ac ymchwil hefyd yn ddefnyddiol.
- Hawl gan Athrawon sydd Newydd Gymhwyso i anwythiad wedi'i strwythuro beth bynnag fo'r ysgol / AALI.

### ***Sylwadau eraill***

- Dylid gweld TAR fel cymhwyster lefel mynediad – dylai hyfforddiant pellach ddilyn.
- Mae angen rhoi arweiniad i Athrawon sydd Newydd Gymhwyso parthed strwythur a rheoli eu gyrfa.
- Byddai cyrsiau wedi'u teilwra, er enghraifft, i fod yn ddirprwy bennaeth yn dda.
- Pam nad yw mwy o gyrsiau'n achrededig?
- Mae anghysondeb mewn cyfleoedd datblygu rhwng AALI.
- Pam ei bod wedi cymryd cyn hired i Gymru gyflwyno anwytho?

# Proffesiwn Addysgu 21<sup>ain</sup> Ganrif i Gymru

## Sesiwn Grwpiau Trafod – Grwp 3

### Pwnc Trafod

Cadw athrawon yn y proffesiwn

### Cwestiwn

3A Beth mae athrawon yn ei ddisgwyl o'u gyrfaoedd, yn enwedig pan fod mwyafrif helaeth y proffesiwn addysgu yn fenywaidd?

### ***Materion allweddol ar gyfer adborth***

- Mae angen gwir werthusiad o faich gwaith athrawon.
- Angen nodi bod gan wahanol unigolion ddyheadau, ymrwymadau ac anghenion gwahanol o ran eu gyrfaoedd.

### ***Sylwadau eraill***

- Mae agendâu gwahanol gan AALI gwahanol – mae diffyg cysondeb, er enghraifft safonau a chodau ymddygiad gwahanol. Hefyd mae asiantaethau a chyrrff canolog eraill yn ychwanegu at ofynion a chymlethodau. Caiff AALI eu hanwybyddu fwy yn Lloegr. Mae rhai AALI yn rhy fach i gyflawni economi gyfraddau. Dylid trosglwyddo mwy o arian i ysgolion.
- Mae addysgu ieithoedd tramor modern yn dirywio yng Nghymru.
- Mae'r rhan fwyaf o athrawon yn addysgu gormod a sbectwm rhy lydan.
- Gofynnodd y grwp os yw'n ddichonol y gallai'r arian a ddarperir ar gyfer addysg yng Nghymru gynyddu, er bod rhai ysgolion yng Nghymru yn derbyn llai na'u cyfwerthoedd Seisnig.
- Mae yna fodolau da eraill gwerth eu hystyried, er enghraifft, rhannu rheolaeth a gweinyddiaeth oddi wrth weinyddu'r cwricwlwm. Roedd eraill yn anghytuno â'r farn hon.
- Cwestiynodd y cynrychiolwyr y model / strwythur sydd wedi'i osod ar hyn o bryd ar gyfer DPP a lledaenu arfer gorau. Dylid darparu mwy i Athrawon sydd Newydd Gymhwysu. Ystyriodd y grwp ei bod yn bwysig nodi bod athrawon gwahanol yn gallu gwneud pethau gwahanol.
- Mae datblygiad yr unigolyn yn hollbwysig i ddatblygiad yr ysgol.
- Nid yw lefelau absenoldeb yn gynaliadwy mewn ysgolion.
- Dylai Llywodraeth Cynulliad Cymru ddarparu hyfforddiant ar gyfer cyrsiau rheolaeth.
- Byddem yn hoffi lleihau'r tensiwn rhwng cyrsiau Athrawon sydd Newydd Gymhwysu a DPP. Dylai Athrawon sydd Newydd Gymhwysu gael yr hawl i hyfforddiant parhaus.
- Dylai AALI ddatblygu modd o rannu arfer gorau.

# Proffesiwn Addysgu 21<sup>ain</sup> Ganrif i Gymru

## Sesiwn Grwpiau Trafod – Grwp 7

### **Pwnc Trafod**

Cadw athrawon yn y proffesiwn

### **Cwestiwn**

3A Beth mae athrawon yn ei ddisgwyl o'u gyrfaoedd, yn enwedig pan fod mwyafrif helaeth y proffesiwn addysgu yn fenywaidd?

### ***Materion allweddol ar gyfer adborth***

- Cydbwysedd gwaith / bywyd.
- Amser paratoi.
- Llai o fân reolau.
- Llai o atebolrwydd – profion.
- Arolygiadau realistig.
- DPP gwell, yn cysylltu perfformiad a gwobrwyo.
- Llai o wrthdaro.
- Tâl ac amodau gwell.
- Bodddhad swydd, strwythur gyrfa, gwobrwyon.
- Cefnogaeth a diogelwch pan fo problemau'n codi.
- Mentora.
- Gwelliannau i leihau baich gwaith, er enghraifft mwy o staff, rheoli cynorthwywyr addysgu, llai o waith gweinyddol, ffyrdd o ryddhau amser, amser paratoi.
- Datblygiad proffesiynol – angen nodi cyrsiau penodol.
- Athrawon symudol ac addysgu tîm.
- Aildrefnu'r flwyddyn ysgol.

### ***Sylwadau eraill***

- Cydbwysedd baich gwaith / bywyd yn bwysig.
- Angen amser ar gyfer cynllunio a marcio.
- Pwysau, parch gan rieni yn fater.
- Gall disgyblaeth fod yn broblem.
- Mae'r baich gwaith oddi wrth fyrrdau arholi yn cynyddu yn y sector uwchradd.
- Lleihau cyfraddau staff / disgybl.

# Proffesiwn Addysgu 21<sup>ain</sup> Ganrif i Gymru

## Sesiwn Grwpiau Trafod – Grwp 3

### **Pwnc Trafod**

Cadw athrawon yn y proffesiwn

### **Cwestiwn**

3B Sut mae athrawon yn ystyried eu proffesiwn?

### ***Materion allweddol ar gyfer adborth***

- Mae gan athrawon syniad da o'u hunain fel gweithwyr proffesiynol (nid ynglyn â thâl yn unig), ond mae angen amodau gwaith gwell ac agwedd well tuag at athrawon.

### ***Sylwadau eraill***

- Mae angen ymchwil, treialu, modelu addas o ran y mater hwn.
- Mae athrawon yn cymharu eu hunain gyda doctoriaid, cyfreithwyr ac ati tra bod y cyhoedd yn eu cymharu gyda nyrsys, ymladdwyr tân ac ati.
- Angen hawl i DPP, yn hytrach na rhyddhau "rywsut rywsut".
- Mae gormod o ddisgwyliadau ar athrawon.
- Angen mwy o gefnogaeth lafar gadarnhaol gan y llywodraeth.
- Dylai athrawon ddisgwyl cael gweithio mewn amodau boddhaol a chael staff, arlwyo a'r cyfleusterau y gallwch eu disgwyl mewn diwydiant modern. Dylid cael ystafelloedd gwaith a ystafelloedd staff i athrawon. Mae cyflwr ysgolion yn warth cenedlaethol.
- Mae angen yr hyder ar athrawon i ymddiheuro am beidio â tharo targedau.

# Proffesiwn Addysgu 21<sup>ain</sup> Ganrif i Gymru

## Sesiwn Grwpiau Trafod – Grwp 8

### **Pwnc Trafod**

Cadw athrawon yn y proffesiwn

### **Cwestiwn**

3B Sut mae athrawon yn ystyried eu proffesiwn?

### ***Materion allweddol ar gyfer adborth***

- Efen alwedigaethol gref i'r proffesiwn, felly nid yw tâl yn fater pwysig.
- Dymunir cael gweld dysgu mwy annibynnol gan ddisgyblion. Wedi'i reoli'n ormodol gan y llywodraeth / AALI, dim digon o lais i farn broffesiynol athrawon.
- Mae datblygiad proffesiynol yn dechrau helpu i godi calonnau athrawon.
- Digwylir i athrawon ymgymryd â gormod o "waith cymdeithasol".
- Mae athrawon yn aml yn rhy feirniadol.

### ***Sylwadau eraill***

Dim

# Proffesiwn Addysgu 21<sup>ain</sup> Ganrif i Gymru

## Sesiwn Grwpiau Trafod – Grwp 4

### **Pwnc Trafod**

Cadw athrawon yn y proffesiwn

### **Cwestiwn**

3C Beth fydd natur y proffesiwn mewn 10, 20, 30 mlynedd?

### ***Materion allweddol ar gyfer adborth***

- Mae angen arweiniad polisi i nodi'r angen i recriwtio a chefnogi cymaint o athrawon â phosibl a defnyddio'r rhain i leihau amser cyswllt a rhyddhau amser i gefnogi'r addysgu. Mae'n rhaid i TGCh chwarae rhan flaenllaw.

### ***Sylwadau eraill***

- Angen edrych ar gymunedau cymaint ag ysgolion.
- Mae dangosyddion a chwotâu yn llethu addysg. Mae cwotâu yn cyfyngu ar niferoedd recriwtio ac nid ydynt yn caniatáu ehangu a hyblygrwydd.
- Rydym angen annog cyfleoedd datblygiad proffesiynol.
- Dylai achredu fod yn rhan o ddatblygiad proffesiynol parhaus ar ryw ffurf.
- Gwahaniaethau rhwng argaeledd athrawon cynradd ac uwchradd.
- Mae prinder athrawon cyflenwi i alluogi DPP i ddigwydd.

# Proffesiwn Addysgu 21<sup>ain</sup> Ganrif i Gymru

## Sesiwn Grwpiau Trafod – Gr\_p 7

### **Pwnc Trafod**

Cadw athrawon yn y proffesiwn

### **Cwestiwn**

3C Beth fydd natur y proffesiwn mewn 10, 20, 30 mlynedd?

### ***Materion allweddol ar gyfer adborth***

- Cyfraddau disgybl / athro gwell.
- Baich gwaith wedi'i leihau – addysgu tîm rhannu swydd.
- Dull gwahanol – y plentyn fel y dysgwr – annibynnol / ymreolus.

### ***Sylwadau eraill***

- Ar hyn o bryd mae athrawon yn rhedeg i bob man ac yn blino'u hunain. Mae'n anodd arafu.
- Lleihau'r baich gwaith.
- Cyflwyno rhannu swydd.
- Addysgu tîm.
- Ymreolaeth mewn dysgu.
- Dylai cynorthwyr cefnogi dysgu gael rôl mwy effeithiol.
- Angen mwy o ddatblygu staff.
- Dylai athrawon gael mwy o wybodaeth yngl\_n â'r ffordd mae plant yn dysgu.
- Faint o'r cwricwlwm sy'n hanfodol?

# Proffesiwn Addysgu 21<sup>ain</sup> Ganrif i Gymru

## Sesiwn Grwpiau Trafod – Gr\_p 4

### **Pwnc Trafod**

Cadw athrawon yn y proffesiwn

### **Cwestiwn**

3CH Pa batrymau cyflogaeth gwahanol y gellid eu cyflwyno i wneud addysgu yn ddewis mwy atyniadol?

### ***Materion allweddol ar gyfer adborth***

- Mae angen newid delwedd addysgu. Byddai staff (goruchwylio) ychwanegol yn rhyddhau amser ar gyfer athrawon.
- Annog cyfleoedd ar gyfer cyfnodau sabothol.
- Angen gwerthfawrogi staff fel adnodd. Angen arian ar gyfer hyn.

### ***Sylwadau eraill***

- Ysgol y dyfodol – gellid cynyddu'r adnodd cyfan os y cyflwynid hyblygrwydd gwaith oedolyn a'r gymuned.
- Mae angen i athrawon rhan amser a chyflenwi fod yn rhan sefydlog o ysgolion er mwyn rhyddhau amser ar gyfer pob athro.
- DPC / DPP – cynnwys cyfleoedd "gloywi" – cyfnodau sabothol / secondiadau â diben iddynt.

# Proffesiwn Addysgu 21<sup>ain</sup> Ganrif i Gymru

## Sesiwn Grwpiau Trafod – Gr\_p 8

### **Pwnc Trafod**

Cadw athrawon yn y proffesiwn

### **Cwestiwn**

3CH Pa batrymau cyflogaeth gwahanol y gellid eu cyflwyno i wneud addysgu yn ddewis mwy atyniadol?

### ***Materion allweddol ar gyfer adborth***

- Byddai cynnig cyfleoedd cyflogaeth rhan amser yn atyniadol, fodd bynnag, mae anawsterau gyda hyn, er enghraifft, cyfarfodydd ar y cyd gyda rhieni.
- Angen newid diwylliant.
- Gall gweithwyr rhannu swydd fod yn ymrwymedig, os nad yn fwy ymrwymedig.
- Mae cyfleoedd am gyfnodau sabothol yn atyniadol, ond mae angen argyhoeddi athrawon i ymgymryd â nhw.

### ***Sylwadau eraill***

Dim



## **ATODIAD**

### **AGENDA A MYNYCHWYR Y GYNHADLEDD**



## Proffesiwn Addysgu 21<sup>ain</sup> Ganrif i Gymru

Cynhadledd aml-asiantaeth ar recriwtio a chadw athrawon

*9 Rhagfyr 2002 – Gwesty'r Moat House Caerdydd*

### RHAGLEN DDRAFFT

- 10.30am**      **Cyflwyniad gan Gadeirydd y Gynhaledd** – Yr Athro John Andrews (Cadeirydd CACC)
- 10.40am**      **Cyflwyniadau:**
- 'Cyflenwi Athrawon – Ydy'r argyfwng yn dod i ben? – Yr Athro John Howson, Prifysgol Brookes Rhydychen
  - 'Recriwtio a chadw athrawon yng Nghymru – y dystiolaeth' - Gary Brace, Prif Weithredwr, CACC
- 11.40am**      **Grwpiau trafod**
- 12.45pm**      **CINIO**
- 1.45pm**      **Cyflwyniadau gan:**
- Llywodraeth Cynulliad Cymru : Mynd i'r afael â recriwtio a chadw athrawon – Richard Davies, Cyfarwyddwr Hyfforddiant ac Addysg, Llywodraeth Cynulliad Cymru
  - Hyrwyddo recriwtio ar gyfer hyfforddiant cychwynnol i athrawon – rôl CCAUC (HEFCW) – Yr Athro Philip Gummert, Cyfarwyddwr Addysg Uwch, CCAUC (HEFCW)
- 2.35pm**      **Grwpiau trafod**
- 3.35pm**      **Te a choffi**
- 3.45pm**      **Sesiwn lawn**
- Adborth ar bwyntiau allweddol y trafodaethau
  - Sylwadau terfynol John Andrews

## Mynychwyr y gynhadledd

Enw	Sefydliad
Alan Fleming	Teacher Support Cymru
Alan Huws	CCC
Allan Fear	Prifysgol Cymru, Casnewydd
Andrew Heardman	Cyngor Castell Nedd Port Talbot
Angela Fabricius	Ysgol Gyfun Cwmtawe
Katherine Knowles	AALI Caerdydd
Ann Jenkins	ELWa
Anne Williams	Pennaeth, Ysgol Mynydd Bychan
Anwen Williams	Cyngor Gwynedd
Betty Morris	Prifysgol Cymru, Abertawe
Brian Mawby	Cyfarwyddwr Addysg, Blaenau Gwent
Brian Rowlands	SHA Cymru
Catrin Rednap	Bwrdd yr Iaith Gymraeg
Celia Hunt	ELWa
Chris Henson	Addysg MPS
Chris Morgan	Consortiwm Y Gororau
Christine Ames	Cyngor Bwrdeistref Sirol Penybont-ar-Ogwr
Dave Hendley	Prifysgol Cymru, Abertawe
Dave Kitchen	Pennaeth, Ysgol Gyfun Llantarnam
David Evans	Buddsoddwyr mewn Pobl
Deborah Simpson	CBA
Diane Jeremy	Pennaeth, Ysgol Gyfun Llanedern
Dr David Ellis	Pennaeth Addysg, Sefydliad Prifysgol Cymru, Caerdydd
Dr Heledd Hayes	NUT
Dr Martin Rhys	Y Brifysgol Agored yng Nghymru
Emlyn Powell	Prifysgol Cymru, Casnewydd
Emma Raczka	ELWa
Francis Davey	Cyngor Sir Abertawe
Prof. Gareth Roberts	Prifysgol Cymru, Bangor
Geraint Davies	NASUWT
Gethin Lewis	NUT
Gill Evans	Pennaeth, Ysgol Fabanod Troedyrhiw
Gwilym Dyfri Jones	Coleg y Drindod
Gwilym Hughes	Pennaeth, Ysgol Eifonydd
Hayley Stockdale-Smith	Personél y Gyfadran
Helen Dawson	Sefydliad Prifysgol Cymru Caerdydd, Athrawes Dan Hyfforddiant
Hugh Jones	TTA
Isobel Busby	Ysgol Gynradd Cross Ash
Iwan Griffiths	Cyngor Sir Gaerfyrddin
Janet Clarke	Sefydliad Abertawe
Jeff Hanney	Sefydliad Prifysgol Cymru Caerdydd
Karl Davies	NAHT Cymru
Ken Jones	Sefydliad Abertawe
Linda Fox	Personél y Gyfadran
Margaret Hanney	Sefydliad Prifysgol Cymru Caerdydd
Martin Rawle	ATL Cymru
Meirion Prys Jones	Bwrdd yr Iaith Gymraeg

Michael Rowe	Prifysgol Cymru Abertawe
Mike Edwards	Pennaeth, Ysgol Gynradd Maesycoed
Mike Harper	CCC
Mike Landers	Cyngor Bwrdeistref Sirol Casnewydd
Mike Powney	Tiwtor TAR TTA/Prifysgol Cymru Aberystwyth
Gryff Hughes	UCAC
Ann Meredith	Ysgol Gyfun Abersychan
Nick Fisher	New Directions
Nicola Cook	Coleg Prifysgol Cymru Casnewydd
Pam Parry	Pennaeth, Ysgol Gynradd Gellifaelog
Patrick White	Ysgol Gwyddorau Cymdeithasol Prifysgol Caerdydd
Paul Short	Cyngor Bwrdeistref Sirol Torfaen
Phil Bassett	Sefydliad Gogledd Ddwyrain Cymru Wreccsam
Claire James	Education Recruitment Network
Rhian Howells	ATL Cymru
Rhian Jones	Pennaeth, Ysgol y Berllan Deg
Alison Vores	Staffio Addysg Kelly
Rod Bowen	E teach
Ruth Wright	Cyngor Sir Powys
Sacha Thomas	Staffio Addysg Kelly
Stephen Gorard	Ysgol Gwyddorau Cyndeithasol Prifysgol Caerdydd
Sue Boucher	Cyngor Sir Fynwy
Susan Jenkins	Pennaeth, Ysgol Gatholig Rufeinig St Joseph
Sylvia Lyndo	Estyn
Tom Davies	Cyngor Sir Wreccsam
Willie Stewart	Prifysgol Cymru, Casnewydd

## Cyfansoddiad grwpiau trafod

### Gr\_p 1

Enw	Sefydliad
Gareth Roberts	Prifysgol Cymru, Bangor
Anne Jenkins	ELWa
Karl Davies	NAHT Cymru
Heledd Hayes	NUT
Gwilym Hughes	Ysgol Eifionydd
Meirion Prys Jones	Bwrdd yr Iaith Gymraeg

### Gr\_p 2

Enw	Sefydliad
Anwen Williams	Cyngor Gwynedd
Geraint Davies	NASUWT
Moelwyn Gwyndaf	UCAC
Gwilym Dyfri Jones	Coleg y Drindod
Rhian Jones	Ysgol y Berllan Deg
Mike Powney	Tiwtor TAR TTA/Prifysgol Cymru Aberystwyth
Catrin Redknap	Bwrdd yr Iaith Gymraeg
Anne Williams	Ysgol Mynydd Bychan

**Gr\_p 3**

<b>Enw</b>	<b>Sefydliad</b>
Allan Fear	Prifysgol Cymru, Casnewydd
Sue Boucher	Cyngor Sir Fynwy
Deborah Simpson	PAT
Andrew Heardman	Cyngor Castellnedd Port Talbot
Angela Fabricius	Ysgol Gyfun Cwmtawe
Chris Henson	Addysg MPS
Celia Hunt	ELWa
Chris Morgan	Consortiwm Y Gororau
Patrick White	Ysgol Gwyddorau Cymdeithasol Prifysgol Caerdydd
Emma Raczka	Elwa

**Gr\_p 4**

<b>Enw</b>	<b>Sefydliad</b>
Gethin Lewis	NUT
Dave Hendley	Prifysgol Cymru, Abertawe
Ruth Wright	Cyngor Sir Powys
Jeff Hanney	Sefydliad Prifysgol Cymru Caerdydd
Sylvia Lyndo	Estyn
Ken Jones	Sefydliad Addysg Uwch Abertawe (Ysgrifennydd)

**Gr\_p 5**

<b>Enw</b>	<b>Sefydliad</b>
Dr Martin Rhys	Y Brifysgol Agored yng Nghymru
Phil Bassett	Sefydliad Gogledd Ddwyrain Cymru Wrecsam (Ysgrifennydd)
Frances Davey	Cyngor Sir Abertawe
Gill Evans	Pennaeth, Ysgol Fabanod Troedyrhiw
Dave Kitchen	Pennaeth, Ysgol Gyfun Llantarnam
Hayley Stockdale-Smith	Personél y Gyfadrn
Helen Dawson	Sefydliad Prifysgol Cymru Caerdydd, Athrawes Dan Hyfforddiant
Christine Ames	Cyngor Sirol Penybont-ar-Ogwr
Alan Fleming	Teacher Support Cymru

**Gr\_p 6**

<b>Enw</b>	
Brian Rowlands	SHA Cymru
Dr David Ellis	Pennaeth Addysg, Sefydliad Prifysgol Cymru Caerdydd
Willie Stewart	Prifysgol Cymru, Casnewydd
Tom Davies	Cyngor Sir Wrecsam
Susan Jenkins	Pennaeth, Ysgol Gatholig Rufeinig St Joseph, Casnewydd
Ann Meredith	Ysgol Gyfun Abersychan
Huw Jones	Teacher Training Agency (Ysgrifennydd)
Pam Parry	Pennaeth, Ysgol Gynradd Gellifaelog
Janet Clarke	Sefydliad Addysg Uwch Abertawe

**Gr\_p 7**

<b>Enw</b>	<b>Sefydliad</b>
Margaret Hanney	Sefydliad Prifysgol Cymru Caerdydd
Martin Rawle	ATL Cymru
Isobel Busby	Ysgol Gynradd Cross Ash
Nick Fisher	New Directions
Alan Huws	Llywodraeth Cynulliad Cymru
Betty Morris	Prifysgol Cymru Abertawe

**Gr\_p 8**

<b>Enw</b>	<b>Sefydliad</b>
Emlyn Powell	Prifysgol Cymru, Casnewydd
Rhian Howells	ATL Cymru
Paul Short	Cyngor Bwrdeistref Torfaen
Mike Edwards	Pennaeth, Ysgol Gynradd Maesycoed
Brian Mawby	Cyfarwyddwr Addysg, Blaenau Gwent
Mike Harper	Llywodraeth Cynulliad Cymru
Sacha Thomas	Staffio Addysg Kelly
David Evans	Buddsoddwyr mewn Pobl
Carys Davies	Cyngor Addysgu Cyffredinol Cymru

**Gr\_p 9**

<b>Enw</b>	<b>Sefydliad</b>
Michael Rowe	Prifysgol Cymru, Abertawe
Diane Jeremy	Pennaeth, Ysgol Uwchradd Llanedern
Linda Fox	Personél y Gyfadrn
Rod Bowen	E teach
Nicola Cook	Coleg Prifysgol Cymru Casnewydd
Mike Landers	Cyngor Bwrdeistref Sirol Casnewydd